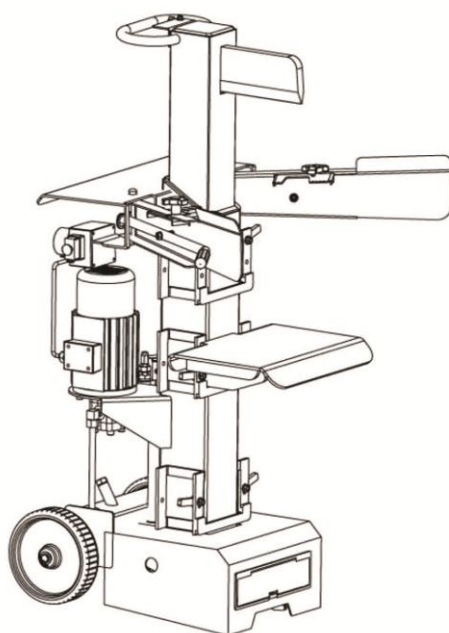


# FAWORYT

## Rozłupywarka elektryczna WRV8T-02S

### Instrukcja obsługi



**BHU A. Krysiak**  
Ul. Rolna 6, 62-080 Baranowo  
Tel. 61 650 75 30, Fax 61 650 75 32  
[www.krysiak.pl](http://www.krysiak.pl)

**Przed uruchomieniem przeczytaj instrukcję obsługi**

*Wydanie pierwsze, maj 2012 r. – Instrukcja oryginalna*

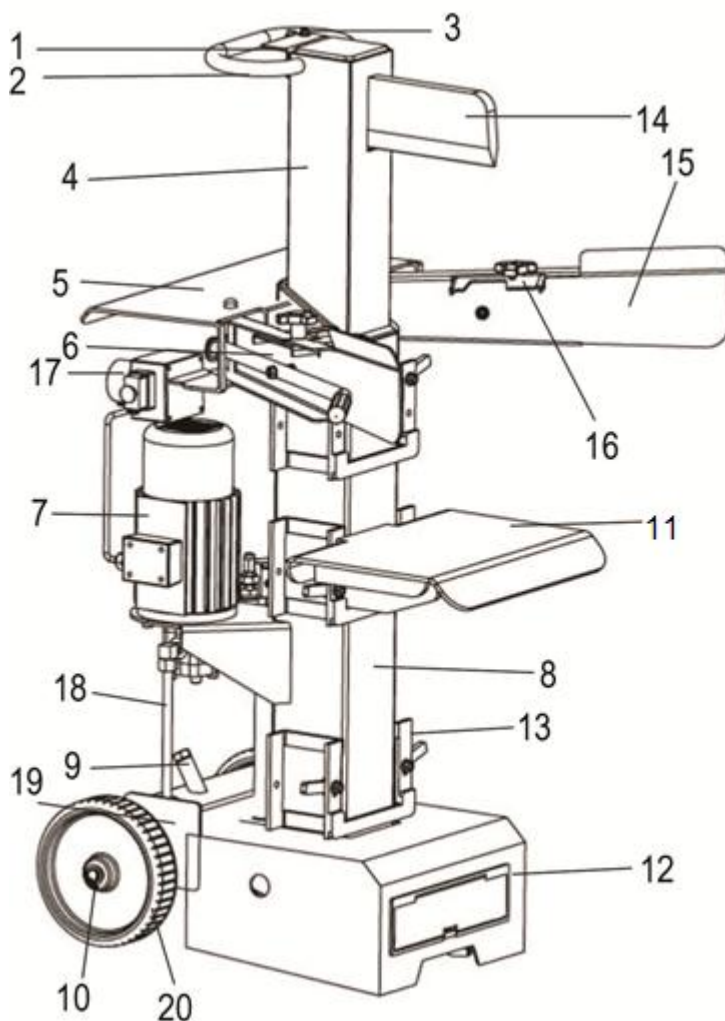
**Uwaga: Urządzenie przeznaczone jest tylko i wyłącznie do rozłupywania drewna. Każde inne wykorzystanie, na które nie zezwala niniejsza instrukcja obsługi może prowadzić do uszkodzenia urządzenia i stanowić poważne zagrożenie dla użytkownika. Producent nie odpowiada za szkody, które wynikły na skutek użytkowania niezgodnego z przeznaczeniem lub niewłaściwą obsługą. Wskazówka: Przeczytaj uważnie niniejszą instrukcję przed uruchomieniem rozłupywarki. Instrukcja zawiera ważne informacje o BEZPIECZEŃSTWIE, MONTAŻU, PRACY I KONSERWACJI. Zachowaj instrukcje, ponieważ zawierają istotne informacje o urządzeniu.**

Uwaga!!! Ze względu na ciągłe doskonalenie produktów zamieszczone rysunki, opisy mogą się różnić od zakupionego towaru oraz mogą zawierać elementy opcjonalne lub specjalistyczne nieprzewidziane w wersji standardowej. Różnice te nie mogą być podstawą do reklamacji. Wszelkie dane zawarte w niniejszej instrukcji są zgodne z informacjami aktualnymi w chwili oddania do druku i mają jedynie charakter informacyjny. Zastrzega się prawo do wprowadzenia zmian specyfikacji technicznych i funkcjonowania wynikających z postępu technicznego. W razie wątpliwości prosimy o kontakt z najbliższym serwisem lub sprzedawcą.

## Spis treści

1. ELEMENTY URZĄDZENIA .....	3
2. WSKAZÓWKI BEZPIECZEŃSTWA .....	3
3. TRANSPORT .....	9
4. KONSERWACJA.....	9
5. DANE TECHNICZNE .....	10
6. SCHEMAT OBWODU ELEKTRYCZNEGO I HYDRAULIKI .....	10
7. ROZWIĄZYWANIE PROBLEMÓW .....	11
8. OCHRONA ŚRODOWISKA .....	11
9. DEKLARACJA ZGODNOŚCI .....	12

## 1. ELEMENTY URZĄDZENIA



- |   |                                     |
|---|-------------------------------------|
| 1. Pokrętko śruby                               | 12. Podstawa                        |
| 2. Górny uchwyt do przemieszczania              | 13. Płytkę blokującą stolik roboczy |
| 3. Regulator poziomu wysuwu tłoka rozłupującego | 14. Nóż /klin                       |
| 4. Kolumna łuparki                              | 15. Osłona uchwytu                  |
| 5. Dolny uchwyt do przemieszczania              | 16. Zaczep pazurowy kłody           |
| 6. Uchwyt roboczy                               | 17. Włacznik                        |
| 7. Silnik                                       | 18. Przewód olejowy                 |
| 8. Korpus główny kolumny                        | 19. Zbiornik oleju                  |
| 9. Wlew oleju                                   | 20. Koło                            |
| 10. Oś koła                                     |                                     |
| 11. Stolik roboczy                              |                                     |

## 2. WSKAZÓWKI BEZPIECZEŃSTWA

***Nie przeprowadzaj czynności regulacyjnych, konserwacyjnych podczas pracy maszyny. Nie transportuj ani nie czyść urządzenia przy włączonym silniku. Zabezpiecz klin.***

- Stosuj się ściśle do wszystkich wskazówek dotyczących pracy, montażu, konserwacji i napraw znajdujących się w poniższej instrukcji – nie stosowanie się do wskazówek może grozić uszkodzeniem urządzenia lub zranieniem.
- Urządzenie mogą obsługiwać tylko osoby dorosłe. Użytkownik musi być zapoznany z obsługą urządzenia i wszystkim wskazówkami.
- Upewnij się, że miejsce pracy spełnia niezbędne wymagania dotyczące bezpieczeństwa i higieny pracy.
- Osoby poniżej 18 roku życia nie powinny zostać dopuszczone do obsługi urządzenia.
- Niestabilność maszyny może spowodować jej uszkodzenie oraz doprowadzić do wypadku i zranienia. By zapewnić stabilność należy urządzenie ustawić na płaskiej, suchej i czystej powierzchni.
- Nie zostawiać narzędzi, kłód czy innych przedmiotów rozrzuconych wokół miejsca pracy – grozi to przewróceniem i zranieniem. Nie wolno pracować na śliskiej powierzchni.

**Poniższe wskazówki muszą być bezwzględnie przestrzegane przez cały czas:**

**-NIGDY** nie pracuj rozłupywarką w nocy ani przy słabym oświetleniu.

**-NIGDY** nie pracuj rozłupywarką na śliskiej, mokrej, błotnistej czy lodowej powierzchni.

**-NIGDY** nie zezwalaj na przeprowadzanie elektrycznych robót osobom niewykwalifikowanym.

**-NIGDY** nie pracuj z urządzeniem bez odpowiedniego obuwia roboczego (na nieślizgającej się podeszwie), bez rękawic ochronnych i odzieży roboczej, przylegającej do ciała.

**-NIGDY** nie demontuj samodzielnie urządzenia, nie odkręcaj osłon bezpieczeństwa!

**-NIGDY** nie pozostawiaj pracującego urządzenia bez opieki.



- Upewnij się, że miejsce pracy spełnia niezbędne wymagania dotyczące bezpieczeństwa i higieny pracy.
- Do pracy należy zakładać obuwie robocze na nieślizgającej się podeszwie, dopasowaną odzież roboczą, rękawice robocze i osłonę na twarz lub okulary ochronne.



Upewnij się, że miejsce pracy jest dobrze oświetlone i odpowiednio przygotowane do pracy. Uprzątnij wszystkie przeszkody z powierzchni w otoczeniu rozłupywarki, takie jak leżące narzędzia, kłody czy inne przeszkody.

**Urządzenie może być obsługiwane tylko przez jedną osobę!**

**OCHRONA PRZECIWOPOŻAROWA**

Podczas pracy nie pal papierosów, nie używaj otwartego ognia, zwłaszcza przy uzupełnianiu oleju hydraulicznego. Nigdy nie pracuj rozłupywarką w pobliżu ognia czy iskier.

Olej jest łatwopalny i może eksplodować.

## CHROŃ SWOJE DŁONIE

Gdy regulator poziomu wysuwu tłoka rozłupującego jest w pozycji powrotnej trzymaj ręce z dala od maszyny. Trzymaj dłonie z dala od pęknięć i szczelin, które tworzą się w kłodzie podczas rozłupywania. Mogą się nagle zamknąć i zmiażdżyć lub odciąć palce. Nie usuwaj zablokowanych kłód rękoma.

## CHROŃ SWOJE OCZY I TWARZ

Każda rozłupywarka podczas pracy może wyrzucać różne odpadki drewna, dlatego należy chronić oczy. Zawsze zakładaj do pracy okulary ochronne. Zwykłe okulary korygujące wzrok nie spełniają funkcji okularów ochronnych!



### 1.1. ZASTOSOWANIE

Rozłupywarka jest ściśle przystosowana do pracy tylko jednej osoby. Nigdy nie pozwalaj na zbliżanie się do urządzenia innym osobom w czasie gdy pracujesz.

Rozłupywarka jest przeznaczona do rozłupywania krótkich i długich kłód do użytku domowego (kominek, piec itp.). Nie jest przeznaczona do pracy profesjonalnej czy zarobkowej.

**UWAGA:** Kłodę stawiamy pionowo na stoliku roboczym. Nie wolno kłaść kłody w poprzek!

Podczas umieszczania kawałka kłody upewnij się, że cała jej podstawa znajduje się na stoliku roboczym.

Każde inne zastosowanie rozłupywarki czy używanie innej metody rozłupywania będzie uznane za użytkowanie niezgodne z przeznaczeniem. Prawidłowe stosowanie urządzenia zgodnie z instrukcją pozwoli uniknąć uszkodzeń urządzenia i wypadków przy pracy.

**UWAGA:** ta rozłupywarka jest przeznaczona do rozłupywania kłód od 70 mm do max 400 mm średnicy.

**Niebezpieczeństwo! Trzymaj się z dala od ruchomych części łuparki.**

### 1.2. WARUNKI PRACY

Urządzenie to może pracować w temperaturach od 5 do 40 stopni C. i nie wyżej niż 1000m nad poziomem morza. Wilgotność powietrza nie może przekraczać 50% przy 40 stopniach C. Może być przechowywana bądź transportowana w temperaturach od -25 do 55 stopni C.

### 1.3. MONTAŻ

Nigdy nie demontuj ani nie rozkładaj na części rozłupywarki. Możesz doprowadzić do następujących problemów:

- (1) wyciek oleju
- (2) brak ciśnienia roboczego
- (3) uszkodzenie pompy i silnika
- (4) ciśnienie za wysokie – uszkodzenie cylindra itp.

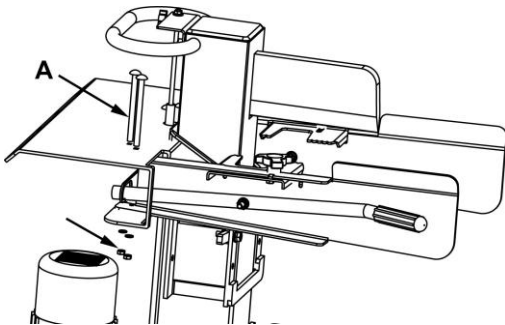
## 2. OBSŁUGA

### 2.1. MONTAŻ OSŁON BEZPIECZEŃSTWA

Przed pierwszym użyciem urządzenia należy zamontować specjalne osłony na dźwignie sterujące.

Dźwignia sterująca i osłona ręki są złożone razem i znajdują się oddzielnie w kartonie.

1. Wyjmij zestaw z kartonu i nałóż ramię na swoją pozycję.
2. Włóż śruby A i dokręć nakrętkami. Upewnij się, że wszystko jest dobrze dokręcone.



## 2.2 PRZEDŁUŻACZ

Rozłupywarka ma silnik pracujący pod napięciem 230 Volt/50Hz.

Należy używać przedłużaczy do użytku zewnętrznego o przekroju 1,5mm<sup>2</sup>.

## 2.3 HYDRAULIKA

Urządzenie jest wyposażone w zbiornik oleju hydraulicznego znajdujący się wewnątrz głównej podstawy i jest dostarczany przez producenta z olejem w środku.

UWAGA: Przechylenie rozłupywarki w czasie transportu może spowodować wyciek oleju ze śruby spustowej oleju.

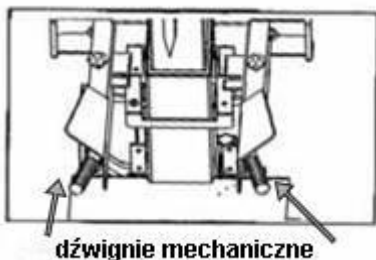
Przy niskich temperaturach otoczenia olej w systemie hydraulicznym będzie gęstniał. W tej sytuacji zalecamy unikać gwałtownych uruchomień silnika (rozłupywanie bez rozgrzania silnika), które mogą powodować uszkodzenia systemu hydraulicznego.

By uniknąć takich sytuacji pozwól by silnik popracował trochę bez obciążenia, aż olej w systemie hydraulicznym się rozgrzeje.

Główny zawór sterujący został ustawiony fabrycznie przez producenta. Urządzenie jest gotowe do użytku bez żadnych dodatkowych czynności regulacyjnych, poza montażem osłon bezpieczeństwa.

## 2.4 SPRAWDZENIE URZĄDZENIA (przed pierwszym uruchomieniem)

Rozłupywarka jest wyposażona w oburęczne (dwie) dźwignie mechaniczne dostosowane do takiej pracy by chronić obie ręce od zagrożeń, a jednocześnie nie naruszać strefy rozłupywania. Zalecane jest sprawdzenie pracy obu dźwigni przed każdym uruchomieniem urządzenia.



Sprawdzenie polega na włączeniu obu dźwigni w dół jednocześnie i trzymać je tak długo, aż tłok rozłupujący zjedzie całkowicie w dół. Jeśli system jest należycie ustawiony, klin zatrzymuje się po zwolnieniu jednej lub obu dźwigni, podczas gdy tłok rozłupujący zatrzymuje się całkowicie w górze lub w dole, w zależności, w którą stronę się przesuwał.



Z drugiej strony tłok musi ponowić swoją drogę w górę do pozycji startowej (pozycja robocza tłoka przed każdym uruchomieniem), dlatego należy załączyć obie dźwignie gdy tłok jest na dole, by powrócił do swojej pozycji.

Upewnij się, że tłok nie zjeżdża na dół jeśli używamy tylko jednej dźwigni.

Sprawdź czy obie dźwignie wracają na swoje miejsce po zwolnieniu rąk z obu dźwigni.

## 2.5 URUCHOMIENIE

Przed pierwszym uruchomieniem upewnij się, że rozłupywarka jest w dobrym stanie i żadne widoczne uszkodzenia nie mają miejsca.

Sprawdź przewody hydrauliczne, połączenia i złącza by wykryć i naprawić ewentualne wycieki oleju.

Upewnij się, że wszystkie osłony bezpieczeństwa są na swoim miejscu i nie są uszkodzone. Nie próbuj ściągać tych osłon!

Upewnij się, że rozłupywarka nie uszkodzi się przy danej pracy, smarowaniu, czynnościach konserwacyjnych czy naprawach, które wybierzesz. Jeśli zauważysz jakiś problem czy nieprawidłowe funkcjonowanie urządzenia nie uruchamiaj go dopóki usterka nie zostanie usunięta.

## 2.6 UWAGA

Rozłupywarkę należy ulokować na płaskiej, równej powierzchni, w suchym miejscu.

Sprawdź teren wokół rozłupywarki, usuń wszystkie przedmioty, które mogą być źródłem niebezpieczeństwa. Upewnij się, że powierzchnia w obszarze roboczym nie jest śliska. Nie wolno ustawiać rozłupywarki na śliskiej podłodze czy lodzie.

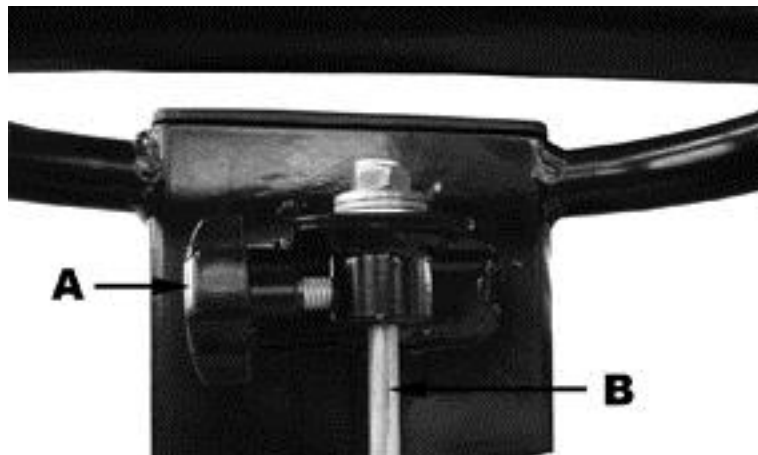
Nigdy nie dotykaj rękoma miejsc zaciskowych gdzie ręce mogą zostać wciągnięte przez przesuwający się klin!

## 2.7 REGULACJA PRZESUWU TŁOKA ROZŁUPUJĄCEGO

Maksymalny przesuw tłoka jest ustawiony fabrycznie. Wystarczy tylko włączyć silnik i tłok automatycznie wjedzie na maksymalny poziom suwu. Jeśli twoje kłody są krótsze niż maksymalna długość można zmienić ustawienie tłoka w poniższy sposób.

Regulacja bezstopniowego przesuwu tłoka jest możliwa w każdej chwili.

SUW TŁOKA I PROCEDURA REGULACJI:



A: nakrętka motylkowa

B: drążek sterujący

Pozwól by tłok zsunął się na pożądaną pozycję i wyłącz silnik. Gdy to robisz upewnij się, by wcisnąć jedną z dźwigni w celu zapobieżenia powrotowi tłoka do swojej górnej wyjściowej pozycji. Teraz odkręć nakrętkę motylkową i podciągnij drążek tak wysoko jak to możliwe. Trasa tłoka została w ten sposób skrócona o taką długość, na jaką został

podciągnięty drążek. Gdy uzyskaliśmy odpowiednią długość suwu dokręć z powrotem nakrętkę motylkową. Teraz uzyskaliśmy krótszą długość suwu niż oryginalnie ustawiona. Powrót do oryginalnej długości suwu odbywa się w sposób odwrotny – odkręcamy nakrętkę, pchamy drążek w dół i odkręcamy nakrętkę.

## **2.8 REGULACJA WYSOKOŚCI STOLIKA**

Stolik roboczy rozłupywarki można ustawiać na trzech różnych poziomach (dostępne są zawlecзки bezpieczeństwa do mocowania stolika na wyższych poziomach). Zmiana poziomu odbywa się w prosty sposób bez użycia dodatkowych narzędzi.

Postępujemy w następujący sposób:

- wyjmij zawleczkę z jednej strony stolika;
- lekko podnieś stół w górę i do siebie;
- obsuń stół na dolny poziom mocowania, chwyć przednią krawędź stolika i lekko podnieś do góry i wciśnij w dół;
- puść krawędź i pozwól by stół "osiadł", upewnij się, że haczyki z tyłu stołu znajdują się na mocowaniach.

## **2.9 PRACA**

Uruchom silnik.

Położ kłodę pionowo na stoliku, zamykaj dźwignie sterujące aż kłoda będzie dobrze zamocowana przez zaciski znajdujące się na dźwigniach.

Teraz pchnij obie dźwignie równocześnie w dół by zacząć suw a tłok rozłupujący zacznie zjeżdżać w dół.

### **NIE PUSZCZAJ ŻADNEJ DŹWIGNI DOPÓKI SUW NIE JEST CAŁKOWICIE ZAKOŃCZONY A KŁODA ROZŁUPANA.**

W przypadku niebezpieczeństwa i konieczności nagłego zatrzymania należy po prostu puścić dźwignie. W takiej sytuacji tłok ruszy z powrotem w górę.

Jak tylko kłoda zostanie całkowicie rozłupana zwolnij obie dźwignie, a tłok wróci na swoje górne miejsce.

Nie próbuj wyciągać rozłupanej kłody dopóki urządzenie nie jest całkowicie zatrzymane, tzn. wszystkie ruchome elementy urządzenia zatrzymają się, a tłok będzie w swojej pozycji wyjściowej.

Zdejmij rozłupane kawałki drewna i oczyść stół z wiórów i odpadków drewna zanim położysz nową kłodę.

Kłodę należy kłaść na stół tak by dolny koniec, który spoczywa na stoliku był opilotowany. Nigdy nie kładź rąk na górze kłody podczas umieszczania jej na stoliku.

Nie rozłupuj kłód z dużą ilością gałązek. Wszystkie rozłupywane kłody powinny być oczyszczone z gałązek.

**NIEBEZPIECZEŃSTWO** – zakrzywione pieńki z zielonymi/suchymi gałązkami mogą zostać rozerwane pod naciskiem klina!

Nie zostawiaj włączonej rozłupywarki bez opieki. Gdy opuszczasz miejsce pracy wyłącz urządzenie.

## **2.10 CZYSZCZENIE ROZŁUPYWARKI**

W zależności od rodzaju rozłupywanego drewna nie zawsze może dojść do rozłupania kłody na dwie części a kłoda utknie w klinie. Ustaw ręczny zawór w pozycji neutralnej (zatrzymaj ruch klina), wyłącz łuparkę i powoli wyjmij lub wybij kłodę z klina.

Pozostawienie kłody w klinie, który jest całkowicie cofnięty może spowodować obrażenia ciała i/lub uszkodzenie urządzenia.



### 3. TRANSPORT

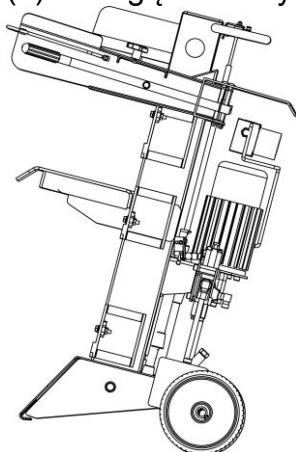
Urządzenie jest wyposażone w specjalne kółka znajdujące się z tyłu maszyny, które ułatwiają transport tego ciężkiego urządzenia.

Przed przesuwaniem, przenoszeniem czy transportem zawsze wyłącz urządzenie i wyciągnij wtyczkę z gniazdka sieciowego.

Następnie zabezpiecz obie dźwignie, by zapobiec ich kołysaniu podczas ruchu, co może zranić osoby lub uszkodzić inne sprzęty znajdujące się w pobliżu.

Jedna osoba może sobie łatwo poradzić z przemieszczaniem.

Wystarczy odchylić lekko urządzenie na kołach, trzymając jedną rękę na uchwycie górnym (2) a drugą na dolnym uchwycie (5).



### 4. KONSERWACJA

**Nie przeprowadzaj żadnych czynności konserwacyjnych na włączonym urządzeniu! Pamiętaj by zabezpieczyć klin!**

#### 4.1 REGULARNE CZYNNOŚCI

Codzienna konserwacja

- Po każdym użytkowaniu należy dokładnie wyczyścić urządzenie z odpadków drewna i brudu.
- Należy nasmarować klocki suwakowe wewnątrz tłoka.
- Sprawdzić poziom oleju hydraulicznego i przewody hydrauliczne (czy nie ma wycieku oleju).
- Nasmarować wszystkie ruchome części maszyny.

#### 4.2 OLEJ HYDRAULICZNY

Okresowo sprawdzaj poziom oleju hydraulicznego w zbiorniku. Uważaj by podczas sprawdzania poziomu nie zanieczyścić zbiornika brudem, wiórkami drewna itp. Nie wolno uruchamiać rozłupywarki bez oleju lub z niskim poziomem oleju. W takim przypadku powietrze może dostać się do systemu hydraulicznego. Nieutrzymanie dostatecznego poziomu oleju w zbiorniku będzie skutkowało słabą pracą urządzenia, nieregularną pracą tłoka (bardzo nierówne ruchy w dół /w górę), jak i uszkodzeniem pompy.

Pierwsza wymiana oleju powinna zostać przeprowadzona po 25-30 godzinach pracy, a potem co 50 godzin pracy /lub raz do roku.

Śruba spustowa oleju znajduje się na dnie zbiornika oleju, a wlew oleju na górnej części zbiornika.

System hydrauliczny to zamknięty system zawierające zbiornik oleju, pompę olejową i zawór sterujący.

Sprawdzaj poziom oleju regularnie. Niski poziom może uszkodzić pompę olejową. Prawidłowy poziom oleju powinien być przy ok. 1—2cm poniżej górnej powierzchni zbiornika oleju.

Raz w roku trzeba olej wymienić na nowy.

- Upewnij się, że wszystkie ruchome części się zatrzymały a rozłupywarka jest odłączona od sieci elektrycznej.
- Upewnij się, że żadne nieczystości nie dostaną się do zbiornika oleju.
- Spuść olej ze zbiornika do naczynia i oddaj do punktu utylizacji.
- Po wlaniu nowego oleju uruchom rozłupywarkę parę razy (bez rozłupywania). Dopiero potem zakręć zbiornik oleju.

Nigdy nie spuszczaaj oleju bezpośrednio na ziemię. Pojemnik /naczynie na olej powinno być przynajmniej 7 litrowej pojemności.

Zalecane oleje hydrauliczne: DEA HD B46, Shell Tellus 10-46, Esso Nuto H 46

#### 4.3 KŁOCKI SUWAKOWE TŁOKA

Jeśli pojawią się nieregularne głośne stukania podczas ruchu tłoka może to oznaczać, że trzeba nasmarować plastikowe klocki suwakowe znajdujące się wewnątrz obudowy tłoka. Używaj oleju smarowniczego. Po nasmarowaniu hałas powinien zniknąć.

Jeśli wykryjesz dużą lukę pomiędzy obudową tłoka a prowadnicą oznacza to, że klocki są mocno zużyte i należy je wymienić na nowe

### 5. DANE TECHNICZNE

Wymiary kłody [mm] 1060 (58/770/1060mm)

Max średnica kłody [mm] 400

Siła nacisku [t] 8

Moc silnika [kW] 3.0KW

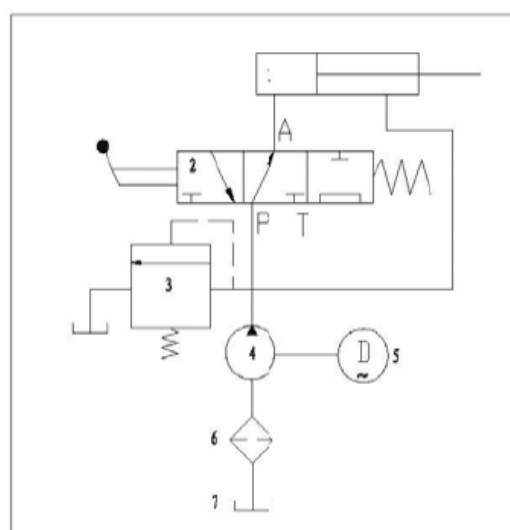
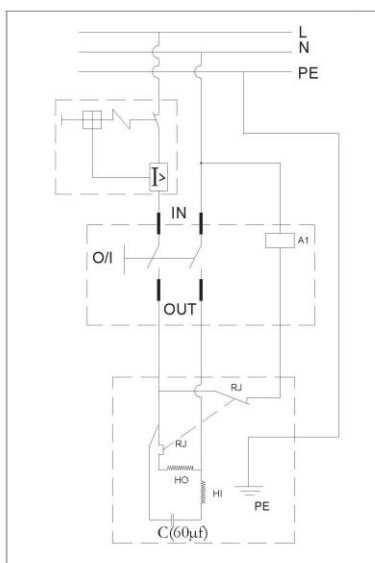
Napięcie: 230V ~ 50Hz

Waga [kg]125

Pojemność zbiornika [L] 5,88L

Poziomy: LpA=75dB(A), LwA=91dB(A)

### 6. SCHEMAT OBWODU ELEKTRYCZNEGO I HYDRAULIKI



## 7. ZAGROŻENIA

### 7.1 ZAGROŻENIA MECHANICZNE

Mechanizm dwudźwigniowego sterowania minimalizuje ryzyko i niebezpieczeństwo związane z ruchomymi częściami maszyny, ponieważ obie dłonie muszą spoczywać na dźwigniach i są chronione osłoną bezpieczeństwa.

Puszczenie jednej z rąk wyłączy urządzenie.

**NIGDY NIE PRÓBUJ DEMONTOWAĆ dźwigni sterujących!**

Nie usuwaj ani nie demontuj żadnych urządzeń bezpieczeństwa znajdujących się na maszynie.

**UWAGA:** rozłupywanie bez założonych urządzeń bezpieczeństwa może spowodować poważne obrażenia operatora czy innych osób znajdujących się w pobliżu.

Zachowaj ostrożność podczas pracy, chroń dłonie i place. Wiele wypadków zdarza się podczas powrotnej drogi tłka.

### 7.2 ZAGROŻENIA ELEKTRYCZNE

Wszystkie części maszyny, które znajdują się pod napięciem są odpowiednio zaizolowane i zaplombowane pod oprawkami. Do ściągania oprawek wymagane są specjalne narzędzia i sprzęt.

**UWAGA:** Ściąganie oprawek podczas pracy maszyny jest niedozwolone.

## 7. ROZWIĄZYWANIE PROBLEMÓW

Problem	Prawdopodobna przyczyna	Rozwiązanie
Dźwignie sterujące załączone a klin nie przesuwa się	Niski poziom oleju	Dolej oleju
Tłok nie cofa się	Niski poziom oleju	Dolej oleju
Klin przesuwa się zbyt wolno	-Niski poziom oleju -Pompa jest uszkodzona -Uszczelki cylindra uszkodzone	-Dolej oleju -wymień pompę -wymień uszczelki
Tłok zatrzymał się podczas rozłupywania	-Kłoda jest za duża, albo ma za dużo gałęzi	-wyłącz urządzenie dopasuj pozycję kłody/ obetnij gałązki
Przewody hydrauliczne zbyt mocno się przegrzewają	-Niski poziom oleju -Uszkodzona pompa -Źle wyregulowany zawór	-Dolej oleju -Wymień pompę -Wyreguluj zawór
Nie można uruchomić silnika	-Uszkodzona wtyczka -uszkodzony przewód /przedłużacz	-wymień w serwisie -wymień
Silnik przegrzewa się	- zbyt mały przekrój przewodu elektr. - uszkodzone uzwojenie silnika	-wymień -wymień w serwisie

## 8. OCHRONA ŚRODOWISKA



Przeznacz do utylizacji. Przekazaj niepotrzebne urządzenie, jego akcesoria i opakowanie do zgodnej z przepisami o ochronie środowiska naturalnego utylizacji.

Urządzeń nie należy wyrzucać razem ze śmieciami domowymi.

Należy oddać zużyte urządzenie elektryczne w punkcie recyklingu.

Użyte w produkcji elementy z tworzyw sztucznych i metalu można od siebie oddzielić i poddać

wybiórczej utylizacji. Spytaj w naszym Centrum Serwisowym o szczegóły.

## **9. DEKLARACJA ZGODNOŚCI**

**Produkt:** Rozłupywarka elektryczna Faworyt WRV8T-02S

**Model:** VLS8T-02S

**Nr seryjne:** 201205150001 – 201205159999

My niżej podpisani,

**BHU A. Krysiak, 62-081 Baranowo, ul. Rolna 6**

oświadczamy, że wymienione powyżej produkty spełniają wymagania obowiązujących Dyrektyw WE i jej późniejszych modyfikacji:

**Dyrektywa maszynowa 2006/42/WE**

**Dyrektywa niskonapięciowa 2006/95/WE**

**Dyrektywa kompatybilności elektromagnetycznej 2004/108/WE**

**Dyrektywa dotycząca hałasu 2000/14/WE – 2005/88/WE**

*Gwarantowany poziom mocy akustycznej: 91 dB(A)*

*Zmierzony poziom mocy akustycznej: 91 dB(A)*

*Procedura oceny zgodności wg aneksu V / 2000/14/EC zmieniona przez 2005/88/EC*

**Zastosowano następujące standardy i normy zharmonizowane:**

**EN 60204-1/A1:2009**

**EN 609-1/A2:2009**

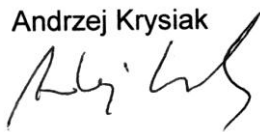
**EN 55014-1:2006, EN 55014-2/A1:2001**

**EN 61000-3-2:2006, EN 61000-3-11:2000**

Jedn. Notyfikacyjna – **TÜV SÜD Product Service GmbH** (NB 0123)

Data i miejsce : **22.05.2012, Baranowo**

Andrzej Krysiak



Podpis:

Osoba odpowiedzialna za przygotowanie dokumentacji technicznej na terenie UE: Andrzej Krysiak, 62-081 Baranowo, ul. Rolna 6