



**INSTRUKCJA OBSŁUGI  
PRZYCINARKI ELEKTRYCZNEJ  
FAWORYT  
MODEL 200W**

**BHU A. KRYSIAK**

**ul. Rolna 6, 62-081 Baranowo  
tel. 061 652 73 05, fax 061 652 73 15**

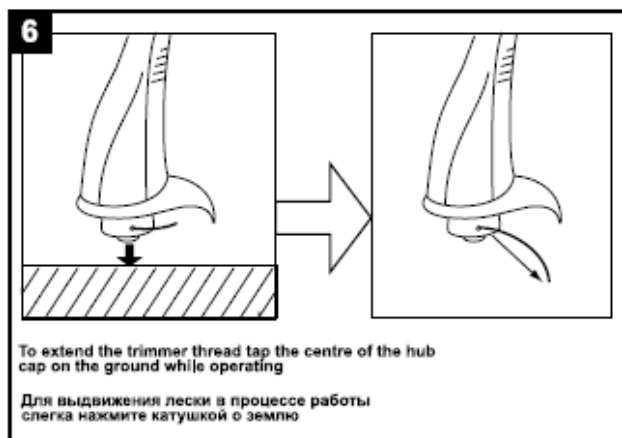
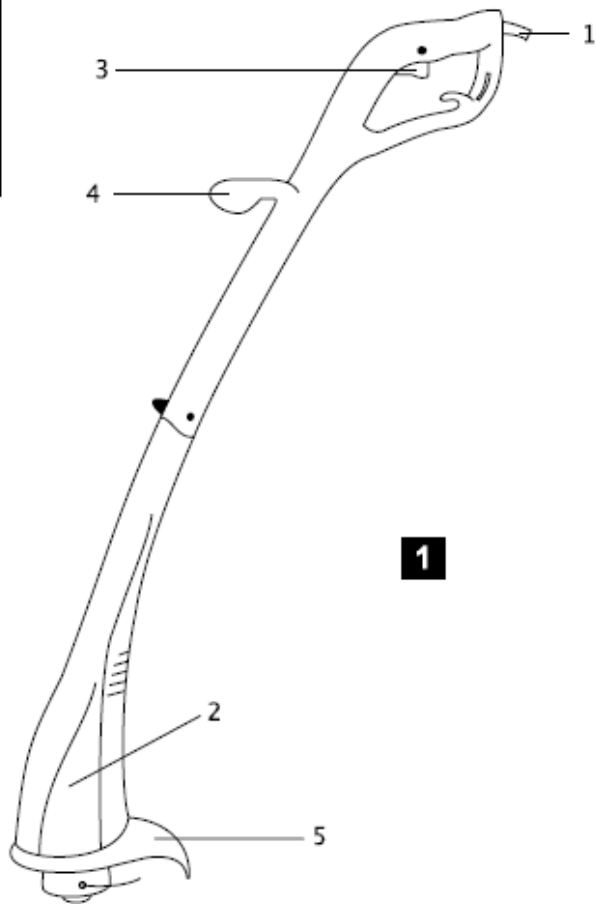
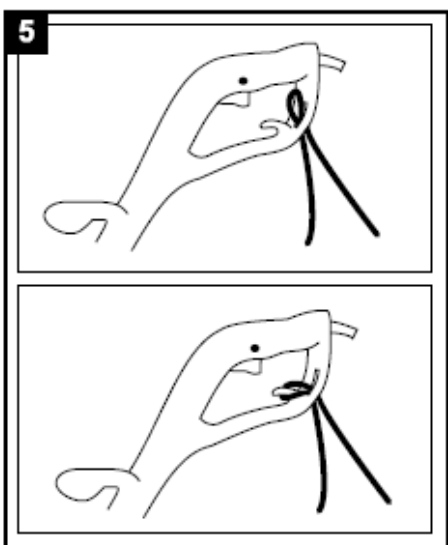
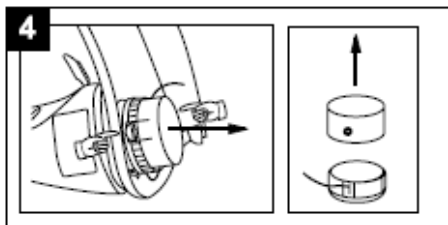
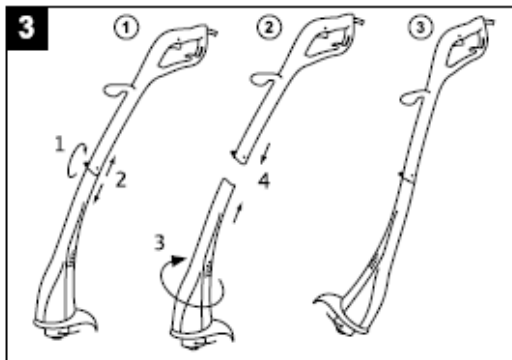
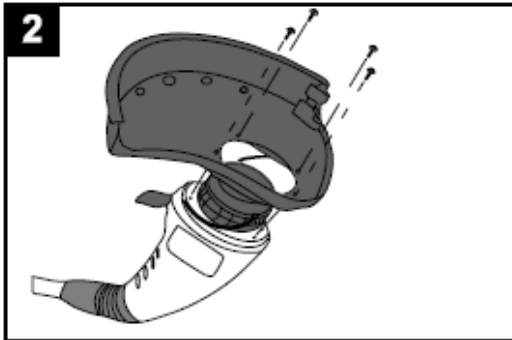
*Kraj pochodzenia: Chiny*

Instrukcja oryginalna, wydanie pierwsze – październik 2010

**Przed uruchomieniem urządzenia przeczytaj instrukcję obsługi!**



- DZIECIOM NIE WOLNO URUCHAMIAĆ PRZYCINARKI ELEKTRYCZNEJ!
- UWAGA NA WIRUJĄCĄ ŻYŁKĘ TNĄCĄ!
- PRZED SPRAWDZENIEM, CZYSZCZENIEM, NAPRAWĄ PRZYCINARKI ELEKTRYCZNEJ ODŁĄCZYĆ PRZEWÓD ZASILANIA
- PO WYŁĄCZENIU PRZYCINARKI ŻYŁKA TNĄCĄ OBRACA SIĘ JESZCZE, AŻ DO CAŁKOWITEGO ZATRZYMANIA



## Zastosowanie

Przycinarka jest przeznaczona do przycinania trawy w ogrodach wzdłuż obrzeży (np. trawników, klombów itp.). Każde inne zastosowanie może spowodować uszkodzenie urządzenia i być źródłem groźnego niebezpieczeństwa dla użytkownika.

Nie wolno przycinać mokrej trawy, zroszonej trawy, roślin o twardych łodygach.

Urządzenie nie jest przeznaczone do koszenia trawy w parkach, miejscach publicznych, polach itp.

## Dane techniczne

Napięcie znamionowe	230 V / 50 Hz
Moc urządzenia	200 W
Obroty bez obciążenia	12.500 obr/min
Średnica cięcia	200 mm
Grubość żyłki tnącej	1,3 mm
Typ głowicy żyłkowej	Półautomatyczna
Waga	1,7 kg

## Nazewnictwo elementów składowych przycinarki (rys. 1)

1. Przewód zasilający
2. Obudowa silnika
3. Włącznik
4. Uchwyt pomocniczy
5. Osłona bezpieczeństwa

Podwójna izolacja

Urządzenie jest podwójnie izolowane. Wszystkie części wewnętrzne są izolowane od źródeł zasilania elektrycznego. Dlatego nie ma też konieczności uziemienia urządzenia.

## Wskazówki bezpieczeństwa

- Opakowanie foliowe należy wyrzucić – trzymać je z dala od dzieci, niebezpieczeństwo uduszenia.
- Utrzymuj teren pracy w czystości.
- Nie używaj urządzeń elektrycznych w czasie deszczu lub w warunkach wysokiej wilgotności.
- Nie używaj urządzeń elektrycznych tam gdzie istnieje ryzyko ognia lub eksplozji – np. w pobliżu płynów czy gazów łatwopalnych.
- Nie dopuszczaj dzieci w pobliże miejsca pracy.
- Dzieciom i osobom trzecim nie wolno dotykać urządzenia.
- Nie zostawiaj włączonego urządzenia!
- Przechowuj w suchym miejscu, z dala od dzieci.
- Zawsze zakładaj okulary ochronne do pracy. Zalecamy również używanie naszników.
- Do pracy zakładaj obuwie z antypoślizgową podeszwą. Nie wolno nosić sandałów, kłapek itp.
- Przed uruchomieniem urządzenia należy sprawdzić urządzenie pod kątem ewentualnych uszkodzeń bądź uszkodzonych części. Jeśli coś jest uszkodzone należy to wymienić, zanim na nowo uruchomimy przycinarkę.
- Nie pracuj z urządzeniem gdy jesteś zmęczony lub piłeś alkohol.

- Nie przeciążaj urządzenia – ma pracować na obrotach, które zostały fabrycznie ustalone.
- Po pracy należy wyłączyć urządzenie (włącznik (3) na rys.1).
- Nie wolno używać przycinarki bez zamontowanej osłony bezpieczeństwa (5).
- Przyłączaj urządzenie w miarę możliwości wyłącznie do gniazdek wyposażonych w element ochronny zabezpieczający przez prądem uszkodzeniowym (bezpiecznik Fi) o wartości nie większej od 30mA.
- Używaj tylko oryginalnych części zamiennych. Używanie innych części, niezatwierdzonych przez producenta może skutkować utratą praw gwarancyjnych, a także może być niebezpieczne!
- Używaj urządzenie tylko do celów, do jakich zostało przeznaczone – do przycinania trawników i małych krzaczków.
- Zwróć uwagę przy przewód elektryczny nie leżał na ostrych, wystających przedmiotach! Można uszkodzić przewód i izolację. Przed każdym uruchomieniem należy sprawdzić przewód elektryczny. Jeśli jest uszkodzony, należy go wymienić na nowy. Wymianę może przeprowadzić tylko autoryzowany serwis. Nie używaj urządzenia z uszkodzonym przewodem.

## **Bądź ostrożny!**

### ***Wymiana gniazdka elektrycznego***

Wymianę może przeprowadzić tylko wykwalifikowany elektryk!

### ***Używanie przedłużaczy***

Używaj tylko przeznaczonych do stosowania na dworze przedłuża czy o długości najwyżej 75 m. Przekrój żyły kabla przedłużacza musi wynosić co najmniej 0,75 mm<sup>2</sup>. Przed użyciem zawsze odwijaj kabel z bębna kablowego. Zawsze sprawdzaj czy kabel nie jest uszkodzony.

## **Ostrzeżenia**

### ***Uwaga: Niebezpieczeństwo!***

- Elementy tnące obracają się po wyłączeniu silnika jeszcze przez kilka/ kilkanaście sekund.
- Jeśli przewód zasilający uszkodzi się podczas pracy należy odłączyć go natychmiast od zasilania. **NIE DOTYKAJ KABLA PÓKI NIE ODŁĄCZYSZ GO OD GNIAZDKA ELEKTRYCZNEGO!** Nie używaj urządzenia dopóki przewód nie zostanie naprawiony bądź wymieniony.
- Trzymaj przedłużacz z dala od elementów tnących.
- Nie wolno zakładać żadnych metalowych elementów tnących na urządzenie!
- Regularnie sprawdzaj i konserwuj urządzenie. **Naprawy urządzeń elektrycznych powinien przeprowadzać tylko autoryzowany serwis.**
- Utrzymuj dłonie i stopy z dala od elementów tnących. Podczas pracy drugą rękę połóż na uchwycie pomocniczym.
- Zawsze trzymaj urządzenie w bezpiecznej odległości od ciała.
- Zakładaj okulary ochronne!
- Zakładaj rękawice ochronne.
- Używaj przycinarki tylko przy świetle dziennym.
- Sprawdzaj czystość otworów wylotowych powietrza. Utrzymuj je w czystości.
- Osoby trzecie, dzieci, zwierzęta – utrzymuj w odległości minimum 5 m od miejsca pracy.

- Przed rozpoczęciem pracy należy sprawdzić miejsce pracy i oczyścić z kamieni, patyków, zabawek itp.
- Zachowaj szczególną ostrożność podczas pracy, by nie zranić się nożykiem do obcinania żyłki. Po rozwinięciu nowej porcji żyłki ustaw przycinarkę w pozycji pionowej i ponownie uruchom urządzenie.
- Nigdy nie wkładaj ręk pod osłonę bezpieczeństwa przy włączonym silniku!!! Najpierw wyłącz zasilanie i poczekaj aż żyłka tnąca się zatrzyma.

## **Jak założyć osłonę? (rys. 2)**

Dołącz osłonę bezpieczeństwa do podstawy wałka trymera używając dostarczonych śrub.

## **Uruchamianie/ zatrzymywanie urządzenia**

By włączyć urządzenie należy najpierw wcisnąć przycisk bezpieczeństwa. Następnie włącznik w pozycję ON. Teraz zwolnij przycisk bezpieczeństwa.

By wyłączyć urządzenie należy zwolnić włącznik w pozycję OFF.

Nie przeciążaj urządzenia podczas pracy!

## **Wymiana głowicy żyłkowej (rys. 4)**

***Gdy zamierzasz wymienić głowicę żyłkową odłącz przewód zasilający od gniazdka elektrycznego.***

Zależnie od rodzaju głowicy żyłkowej:

- wciśnij jednocześnie obie blokady przy głowicy tnącej i zdejmij osłonę głowicy i szpulę z wałka;

- zdejmij szpulę z żyłką przekręcając ją w lewo.

Zdejmij wkład głowicy (szpulę) z wałka i albo wymień na nowy albo nawiń nową żyłkę na szpulę. (Jeśli chcesz nawinąć nową żyłkę, weź żyłkę długości 5-6 m i końcówkę żyłki włóż w otwór szpuli. Nawijaj żyłkę wkoło szpuli zgodnie ze strzałką).

Luźny koniec żyłki powinien wystawać z otworu szpuli.

Przeciagnij około 150 mm żyłki przez otwór w osłonie głowicy. Upewnij się, że żyłka się nie poplątała i nie zablokowała.

Nałóż z powrotem wszystkie elementy na wałek. Każda część powinna kliknąć po prawidłowym nałożeniu.

Zwolnij koniec żyłki ze szpuli pociągając ją mocno.

## **Konserwacja**

Regularnie oczyszczaj i konserwuj urządzenie. Zapewni to jego sprawność i długą żywotność eksploatacyjną. Pamiętaj by przed w/w czynnościami odłączyć urządzenie od zasilania elektrycznego!

- Po każdym przycinaniu oczyszczaj mechanizm tnący i osłonę ochronną z trawy i ziemi.

- Utrzymuj szczeliny wentylacyjne w czystości. Dbaj o to, by zatkała ich trawa.

- Oczyszczaj urządzenie miękką szczotką lub szmatką.

- Urządzenie nie może być spryskiwane wodą ani wkładane do wody.

- Nie stosuj żadnych środków do czyszczenia ani rozpuszczalników. Możesz w ten sposób nieodwracalnie uszkodzić urządzenie. Substancje chemiczne mogą atakować wykonane z tworzywa sztucznego części urządzenia.

## **Ochrona środowiska**



Przeznaczony do recyklingu. Przekaz niepotrzebne urządzenie, jego akcesoria i opakowanie do zgodnej z przepisami o ochronie środowiska naturalnego utylizacji.

Urządzeń nie należy wyrzucać razem ze śmieciami domowymi.

Należy oddać zużyte urządzenie w punkcie recyklingu.

Użyte w produkcji elementy z tworzyw sztucznych i metalu można od siebie oddzielić i poddać wybiórczej utylizacji. Spytaj w naszym Centrum Serwisowym o szczegóły.

## Deklaracja zgodności WE

**Elektryczna przycinarka do trawy**

**Model: N1B-MDL01-M08**

**art.nr Faworyt EP200**

**Nr seryjny: 0001 do 9999**

My, **niżej podpisani**, oświadczamy, że powyżej oznaczony produkt jest zgodny następującymi Dyrektywami UE:

2006/95/EC –Dyrektywa dot. Niskiego napięcia

2006/42/EC –Dyrektywa Maszynowa

2004/108/EC –Dyrektywa dot. Kompatybilności Elektromagnetycznej

-Zmierzony poziom natężenia dźwięku 96 dB(A)

-Gwarantowany poziom natężenia dźwięku 92 dB(A)

Procedura oceny zgodności wg aneksu VI dyrektywy 2000/14/EC & 2005/88/EC

Normy zharmonizowane i dane techniczne :

EN 60335-1/A13:2008

EN 60335-2-91:2003

EN 62233:2008

EN 55014-1:2006

EN 55014-2/A1:2001

EN 61000-3-2:2006

EN 61000-3-3/A2:2005

Z1A 09 10 62565 094

M8T 09 10 62565 093

N8 09 10 62565 092

E8N 09 10 62565 090

[BHU A.Krysiak](#)

Andrzej Krysiak

Baranowo, 21.10.2010



(EC conformity mark)

Jednostka notyfikująca: TUV Sud Product Service (NB 0123)

Za przygotowanie dokumentacji technicznej odpowiada:

Andrzej Krysiak, ul. Rolna 6, 62-081 Baranowo