

Instrukcja obsługi



EP 280

Elektryczna przycinarka żyłkowa do trawy
N1B-MDL01-M10



Biuro Handlowo- Usługowe A. Krysiak
ul. Rolna 6, 62-081 Baranowo
tel. 061 650 75 30, fax 061 650 75 32
wydanie II – Styczeń 2011

Instrukcja oryginalna

Kraj pochodzenia: Chiny

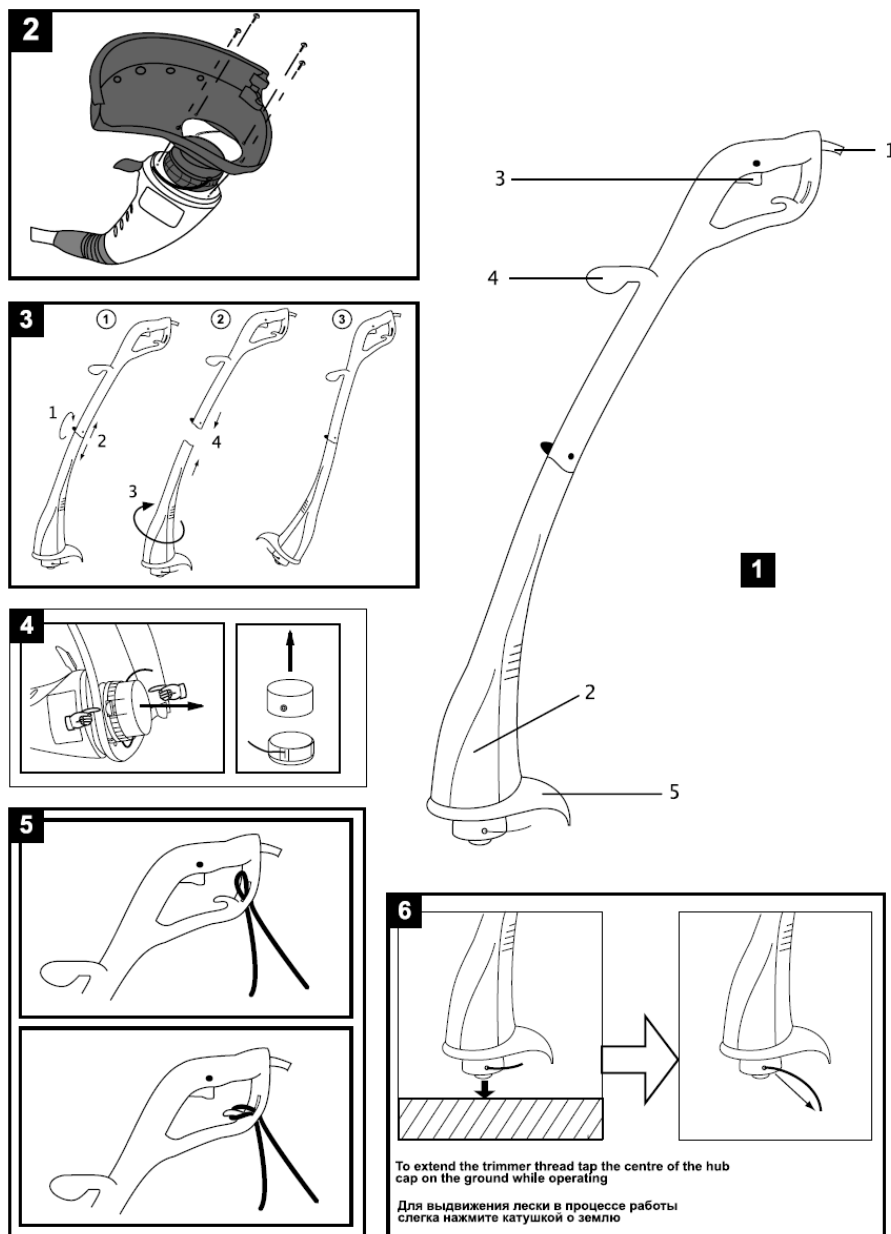
Przed uruchomieniem przeczytaj instrukcję obsługi!

Spis treści

1. ILUSTRACJE	3
2. PRZEZNACZENIE.....	3
3. CHARAKTERYSTYKA TECHNICZNA.....	4
4. KONSTRUKCJA	4
5. ZASADY BEZPIECZEŃSTWA	4
6. INSTALACJA OSŁONY OCHRONNEJ.....	5
7. WŁĄCZANIE	6
8. REGULOWANIE DŁUGOŚCI ŻYŁKI	6
9. WYMIANA ŻYŁKI W SZPULCE GŁOWICY	6
10. OBSŁUGA TECHNICZNA I KONSERWACJA	7
11. UTYLIZACJA I OCHRONA ŚRODOWISKA.....	7
12. DEKLARACJA ZGODNOŚCI WE	7

Uwaga!!! Ze względu na ciągłe doskonalenie produktów zamieszczone rysunki, opisy mogą się różnić od zakupionego towaru oraz mogą zawierać elementy opcjonalne lub specjalistyczne nieprzewidziane w wersji standardowej, Różnice te nie mogą być podstawą do reklamacji. Wszelkie dane zawarte w niniejszej instrukcji są zgodne z informacjami aktualnymi w chwili oddania do druku i mają jedynie charakter informacyjny. Zastrzega się prawo do wprowadzenia zmian specyfikacji technicznych i funkcjonowania wynikających z postępu technicznego. W razie wątpliwości prosimy o kontakt z najbliższym serwisem lub sprzedawcą.

1. ILLUSTRACJE



ELEKTRYCZNA PRZYCINARKA DO TRAWY

2. PRZEZNACZENIE

Przycinarka elektryczna jest przeznaczona do koszenia niewysokiej ozdobnej trawy lub krótkotrwałych prac wykończeniowych na obrzeżu trawnika

To urządzenie nie jest przeznaczone do koszenia:

- Trawy wilgotnej,
- Trawy z rosą,
- Roślin ze sztywną łodygą.

To urządzenie nie jest przeznaczone do zawodowego stosowania:

ozn. do koszenia wielkich powierzchni trawy w ogrodach, miejscach publicznych, na łąkach, ogródkach itp.

Nie stosować urządzenia do rozdrabniania trawy.

3. CHARAKTERYSTYKA TECHNICZNA

TYP N1B-MDL01-M10

Napięcie	V 230
Częstotliwość prądu	Hz 50
Moc pobierana	280W
Obroty silnika	12500 obr/min
Szerokość cięcia	250 mm
Średnica żyłki	1,4 mm
Typ głowicy żyłkowej	: półautomat
Waga	1,7 kg

4.KONSTRUKCJA

(Rys. 1)

1. Kabel zasilający
2. Obudowa silnika
3. Wyłącznik
4. Rękojeść dodatkowa
5. Osłona ochronna żyłki(poniżej głowica żyłkowa)

5.ZASADY BEZPIECZEŃSTWA

W celu uniknięcia zapalenia się, porażenia prądem elektrycznymi urazów urządzenie elektryczne należy stosować zgodnie z wymaganiami niniejszej instrukcji.

Przed rozpoczęciem pracy należy się upewnić w tym, że:

- napięcie zasilania silnika elektrycznego przycinarki odpowiada napięciu w sieci zasilania;
- Głowica z żyłką jest w dobrym stanie i nieuszkodzona;
- gniazdo, przedłużacz, kabel zasilający i ich wtyczki są w dobrym stanie, nie ma uszkodzeń izolacji elektrycznej, jest zapewniona odpowiednia styczność;
- jest zainstalowana osłona ochronna, przy czym jej otwarta część jest od obsługującego odwrócona (jeśli trzymamy przycinarkę w rękach);
- wyłącznik przycinarki znajduje się w pozycji „Wyłączone”.

W trakcie pracy:

- Korzystać z przycinarki mogą tylko osoby, które osiągnęły wiek 16 lat.
- Upewnić się, że inne osoby: dzieci i zwierzęta – znajdują się na odległości nie mniej, niż 5m od miejsca koszenia.

Osoba obsługująca przycinarkę ponosi odpowiedzialność za wszystkich znajdujących się w strefie pracy.

- Zapewnić dobre oświetlenie miejsca pracy. Nie pracować o późnej porze.
- Przed rozpoczęciem pracy sprawdzić powierzchnię trawy do koszenia. W przypadku odnalezienia obcych przedmiotów: kamieni, gałęzi, śmieci itp. – należy je posprzątać.
- Zabrania się pracy na deszczu, w miejscach wilgotnych oraz koszenia trawy z rosą.
- Nie stosować przycinarki w pobliżu przedmiotów łatwopalnych.
- Przedłużacz elektryczny powinien być przeciągnięty w ten sposób, aby nie tworzyć przeszkód w przemieszczaniu się i koszeniu trawy.
- Stosować tylko odporne na pył i wilgoć przedłużacze(o przekroju żyły minimum 0,75 mm²), przeznaczone do stosowania na zewnątrz poza pomieszczeniami.
- W celu zapewnienia bezpieczeństwa zalecamy zainstalować urządzenie wyłączania ochronnego (UWO), które zadziała w przypadku wahań szczytowych natężenia prądu w sieci o wartości nie większej od 30 mA.
- Pracować w dobrze dopasowanych okularach ochronnych (lub w osłonie twarzy), w zapiętym nieślizgającym się obuwiu, w rękawiczkach, nausznikach.
- Mocno trzymać przycinarkę w rękach zachowując równowagę. Trzymać urządzenie w pozycji z głowicą poziomo nad podłożem, jakakolwiek inna pozycja może spowodować uraz.
- Nie włączać przycinarki w pozycji odwróconej.
- Pilnować czystości otworów wentylacyjnych, zapewniają one krążenie powietrza w celu chłodzenia silnika w trakcie pracy.
- Dane urządzenie jest przeznaczone tylko do koszenia trawy, która rośnie na ziemi. Nie koś roślin na ścianach kamieniach itp.
- Nie dopuszczać zetknięcia głowicy żyłkowej z jakimikolwiek przedmiotami lub przeszkodami: może to spowodować uszkodzenie głowicy lub uraz w wyniku odskoku przedmiotów obcych.
- Głowica z żyłką przez pewien okres czasu kontynuuje ruch po wyłączeniu przycinarki. Dlatego, w celu uniknięcia urazu, trzymać ją z dala od rąk i nóg.
- Zabrania się zatrzymania głowicy ręką.
- Wyłączać przycinarkę i wyciągać wtyczkę z gniazda za każdym razem przed naprawą i obsługą urządzenia (czyszczeniem, wyregulowaniem, sprawdzeniem braku uszkodzeń połączeń elektrycznych).
- Nie pozostawiaj przycinarki bez nadzoru.
- Przechowywać urządzenie w suchym miejscu, niedostępnym dla dzieci.
- Nie wprowadzać własnych zmian do konstrukcji przycinarki: jest to niebezpieczne.

Uwaga! W celu uniknięcia przegrzania silnika elektrycznego i zepsucia przycinarki należy po 15 minutowej nieprzerwanej pracy przycinarki wyłączać ją i robić przerwę na 10-15 minut.

6. INSTALACJA OSŁONY OCHRONNEJ (rys. 2)

Uwaga! Przeznaczony do odcinania nadmiaru żyłki nożyk w osłonie ochronnej jest dość ostry. W celu uniknięcia skaleczeń nie dotykaj krawędzi skrawającej nożyka.

1. Zainstalować osłonę ochronną do niższego segmentu trzonka.

2. Za pomocą akcesoriów do mocowania (wkręty należące do zestawu) przymocować osłonę.
3. Zdjąć folię ochronną z nożyka osłony ochronnej.

7. WŁĄCZANIE

Jedną ręką uchwycić rękojeść główną, drugą ręką chwycić rękojeść dodatkową. Nacisnąć kciukiem przycisk ochrony przed przypadkowym włączeniem (blokada wyłącznika), znajdujący się na rękojeści głównej.

Nie zwalniając przycisku ochrony przed przypadkowym włączeniem naciśnij przycisk wyłącznika. Po uruchomieniu silnika przycinarki przycisk ochrony przed przypadkowym włączeniem można zwolnić.

W celu zatrzymania urządzenia zwolnić przycisk wyłącznika.

W czasie pracy zachowywać równowagę.

8. REGULOWANIE DŁUGOŚCI ŻYŁKI

Przycinarka jest zaopatrzona w specjalny nożyk, przeznaczony do utrzymania potrzebnej długości żyłki. Nożyk znajduje się na osłonie ochronnej. Aby wysunąć żyłkę w czasie pracy wystarczy lekko uderzyć szpulką głowicy o ziemię.

9. WYMIANA ŻYŁKI W SZPULCE GŁOWICY

(rys. 4)

Uwaga! Maksymalnie dopuszczalna średnica żyłki jest wyszczególniona w charakterystyce technicznej. W żadnym przypadku nie wymieniać żyłki na drut metalowy: może to spowodować poważne urazy i uszkodzić urządzenie.

- Wyłączyć przycinarkę, poczekać do całkowitego zatrzymania zespołu tnącego. Odłączyć urządzenie z sieci zasilającej.
- Wyjąć szpulkę z głowicy. Dlatego (w zależności od konstrukcji głowicy) należy usunąć pokrywę szpulki, naciskając dwa boczne przyciski na niej.
- Starannie oczyścić szpulkę z zabrudzeń i pozostałości żyłki. Jeśli szpulka jest uszkodzona, należy ją wymienić całkowicie na nową.
- Wziąć 5-6 m żyłki.
- Zamocować żyłkę w wycięciu na szpulce.
- Nakręcić żyłkę w kierunku wskazanym strzałką na szpulce.
- Wstawić żyłkę do otworu pokrywy szpulki i wstawić szpulkę do podstawki głowicy podkładając sprężynę (jest w zestawie) pod szpulkę. Wolny koniec nakręconej żyłki powinien wystawać z głowicy, co najmniej na 30 mm.
- Zamontować pokrywę na głowicę - do nastąpienia charakterystycznego kliknięcia.
- Wysunąć żyłkę z otworu pokrywy szpulki pociągając za koniec żyłki z jednoczesnym naciśnięciem na przycisk szpulki.

10. OBSŁUGA TECHNICZNA I KONSERWACJA

Przed obsługą techniczną odłączyć urządzenie z sieci zasilającej.

Regularnie oczyszczać urządzenie z pozostałości trawy i utrzymywać ją w dobrym stanie technicznym, ponieważ zapewnia to efektywną eksploatację w ciągu długiego okresu czasu. Dopilnować tego, aby otwory wentylacyjne na obudowie silnika nie były zapchane przez trawę. Dbać o czystość samego urządzenia. Przecierać je za pomocą miękkiej szczotki lub gąbki. W trakcie czyszczenia urządzenia nie stosować środków do mycia i substancji szkodliwych. Dodatkowe smarowanie narzędzia nie jest potrzebne.

11. UTYLIZACJA I OCHRONA ŚRODOWISKA



Przeznacz do utylizacji urządzenie, jego akcesoria i opakowanie do zgodnej z przepisami o ochronie środowiska naturalnego utylizacji. Maszyn nie należy wyrzucać razem ze śmieciami domowymi. Należy oddać zużytą przycinarkę w punkcie recyklingu. Użyte w produkcji elementy z tworzyw sztucznych i metalu można od siebie oddzielić i poddać wybiórczej utylizacji. Spytaj w naszym Centrum Serwisowym o szczegóły.

12. DEKLARACJA ZGODNOŚCI WE

Elektryczna przycinarka do trawy

Model: **N1B-MDL01-M10**

art .nr Faworyt EP 280

Nr seryjny: 00001 do 99999

My, **BHU A.Krysiak, 62-081 Baranowo, ul. Rolna 6**, oświadczamy, że powyżej oznaczony produkt jest zgodny następującymi Dyrektywami UE:

2006/95/EC –Dyrektywa dot. Niskiego napięcia

2006/42/EC –Dyrektywa Maszynowa

2004/108/EC –Dyrektywa dot. Kompatybilności Elektromagnetycznej

-Zmierzony poziom natężenia dźwięku 96 dB(A)

-Gwarantowany poziom natężenia dźwięku 92 dB(A)

Procedura oceny zgodności wg aneksu VI dyrektywy 2000/14/EC & 2005/88/EC

Normy zharmonizowane i dane techniczne:

EN 60335-1/A13:2008

EN 60335-2-91:2003

EN 62233:2008

EN 55014-1:2006

EN 55014-2/A1:2001

EN 61000-3-2:2006

EN 61000-3-3/A2:2005



(EC conformity mark)

Andrzej Krysiak

Baranowo, 21.10.2010

Jednostka notyfikująca: TUV Sud Product Service (NB 0123)

Za przygotowanie dokumentacji technicznej odpowiada:

Andrzej Krysiak, ul. Rolna 6, 62-081 Baranowo