

PL

INSTRUKCJA OBSŁUGI ODŚNIEŻAREK SPALINOWYCH FAWORYT

ZM 650/56
ZBS 650/56

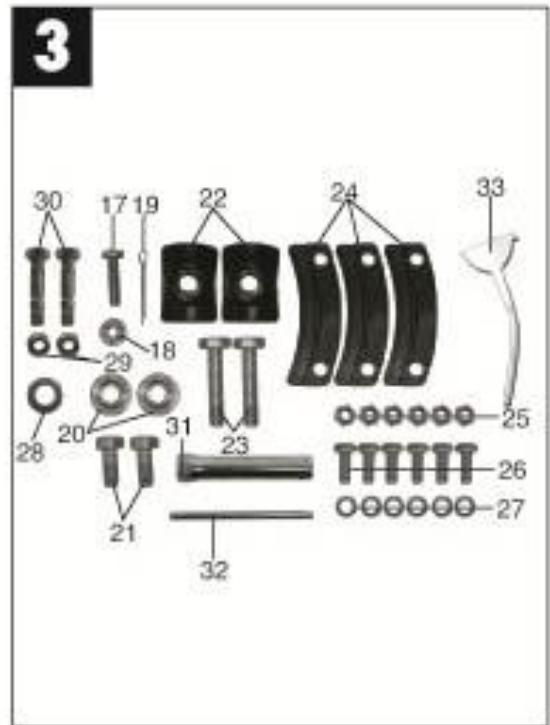
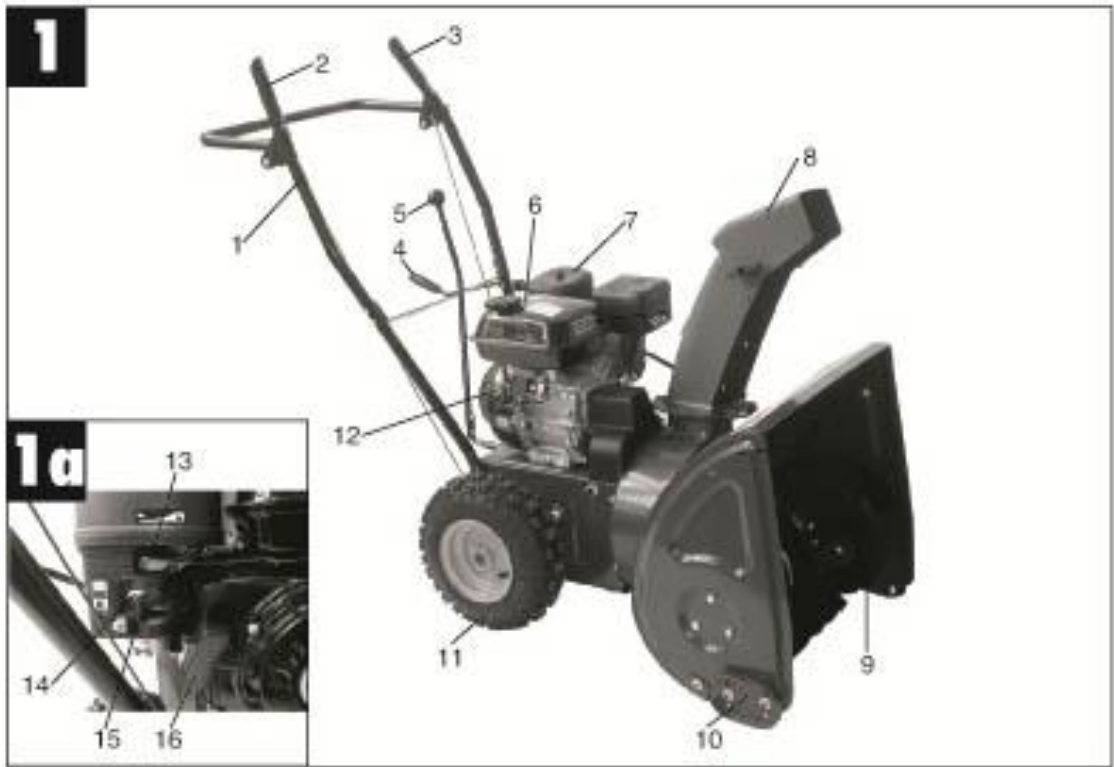


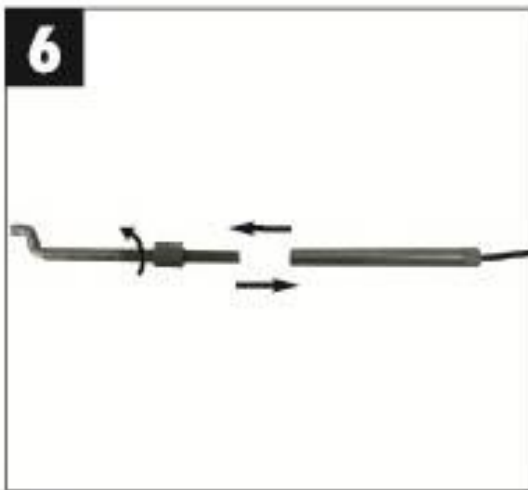
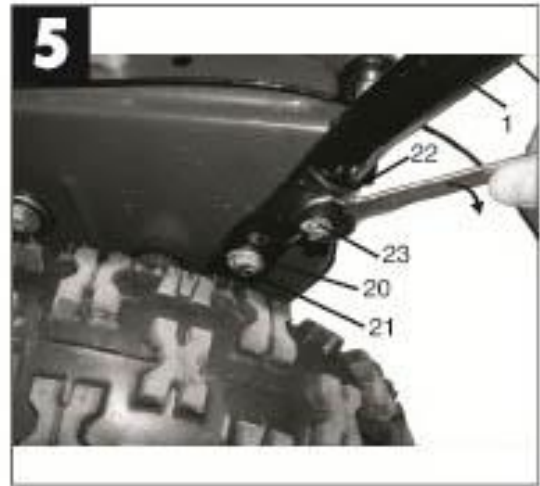
BHU A.Krysiak
ul. Rolna 6
62-081 Baranowo
tel. 061 650 75 30; serwis: 061 650 75 39, części zamienne 061 650 75 34
fax. 061 650 75 32;

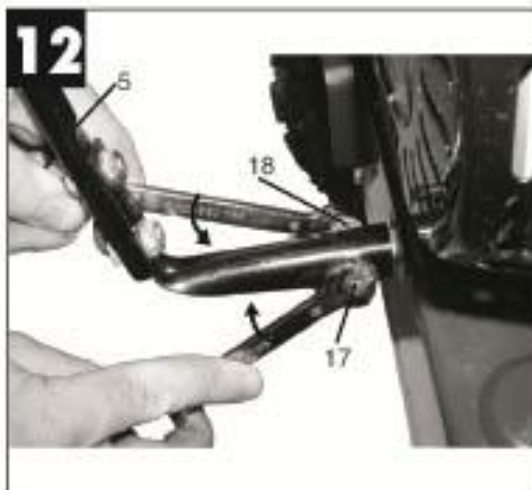
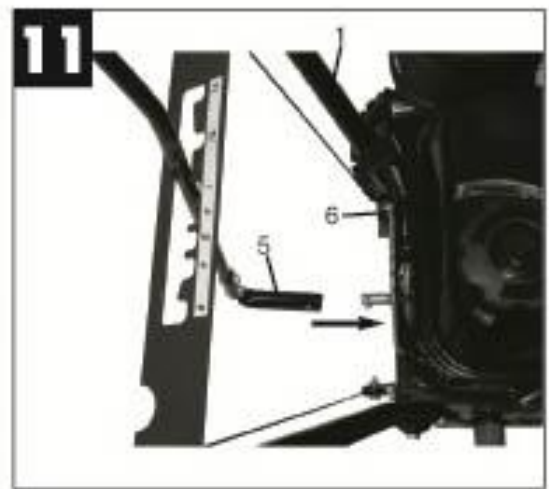
Wyprodukowano w CHRL

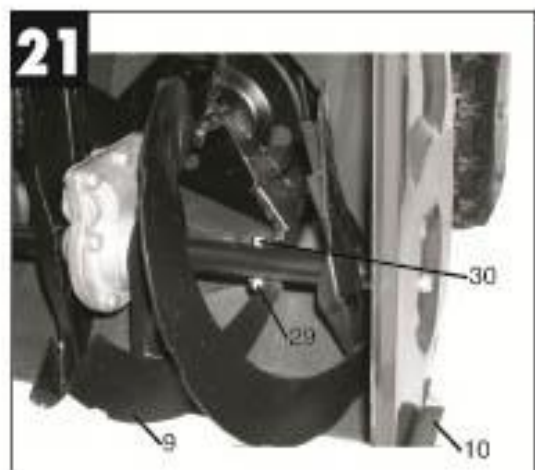
Instrukcja oryginalna, Wydanie czwarte zmienione, luty 2013 r.

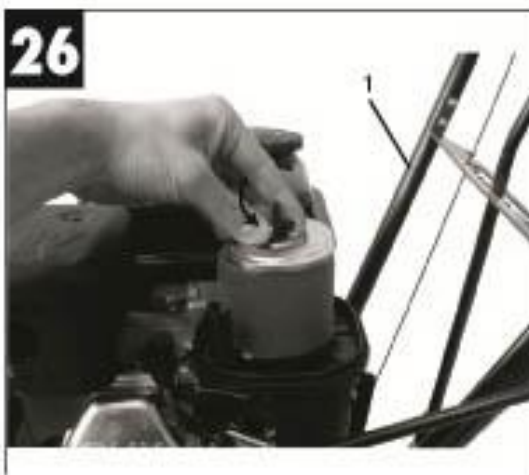
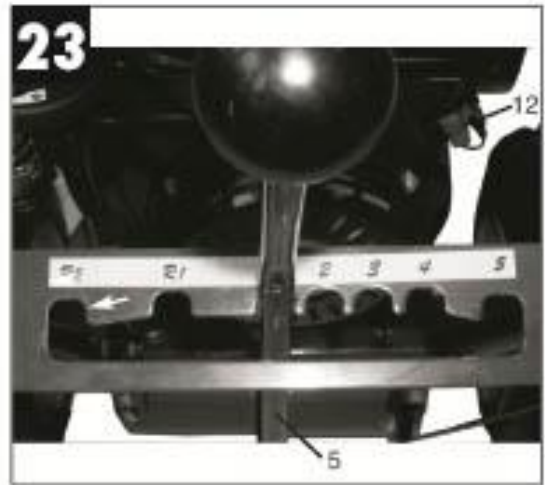
Wskazówka: Przeczytaj uważnie niniejszą instrukcję przed uruchomieniem odśnieżarki. Instrukcja zawiera ważne informacje o BEZPIECZEŃSTWIE, MONTAŻU, PRACY I KONSERWACJI. Przeczytaj załączoną instrukcję obsługi silnika.

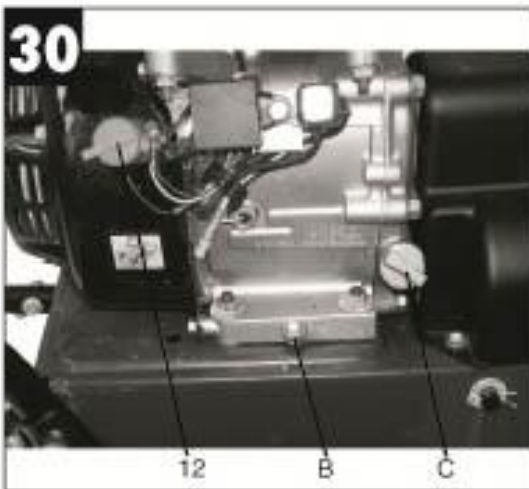












SPIS TREŚCI

1. INSTRUKCJA OBSŁUGI ODŚNIEŻARKI	9
2. OGÓLNE WSKAZÓWKI DOTYCZĄCE BEZPIECZEŃSTWA	9
3. PRZYGOTOWANIE DO ODŚNIEŻANIA	10
4. PRZED URUCHOMIENIEM ODŚNIEŻARKI	11
5. UŻYTKOWANIE ODŚNIEŻARKI	11
6. ELEMENTY SKŁADOWE ODŚNIEŻARKI	11
7. MONTAŻ (patrz rys. 4-20)	12
8. PRZED URUCHOMIENIEM SILNIKA	12
9. PRACA /OBSŁUGA URZĄDZENIA	12
9.1. Uruchamianie silnika	13
9.2. Używanie odśnieżarki	13
9.3. Wyłączanie silnika	13
9.4. Ciśnienie w oponach	14
10. DANE TECHNICZNE	14
11. KONSERWACJA	14
11.1. Konserwacja filtra powietrza	14
11.2. Świeca zapłonowa	14
11.3. Wymiana oleju i sprawdzanie poziomu oleju (przed uruchomieniem maszyny)	15
11.4. Regulacja linek (Rys. 9)	15
12. PRZECHOWYWANIE I TRANSPORT	15
13. UTYLIZACJA / OCHRONA ŚRODOWISKA	15
14. ROZWIĄZYWANIE PROBLEMÓW	16

Uwaga!!! Ze względu na ciągłe doskonalenie produktów zamieszczone rysunki, opisy mogą się różnić od zakupionego towaru oraz mogą zawierać elementy opcjonalne lub specjalistyczne nieprzewidziane w wersji standardowej. Różnice te nie mogą być podstawą do reklamacji. Wszelkie dane zawarte w niniejszej instrukcji są zgodne z informacjami aktualnymi w chwili oddania do druku i mają jedynie charakter informacyjny. Zastrzega się prawo do wprowadzenia zmian specyfikacji technicznych i funkcjonowania wynikających z postępu technicznego. W razie wątpliwości prosimy o kontakt z najbliższym serwisem lub sprzedawcą.

1. INSTRUKCJA OBSŁUGI ODŚNIEŻARKI

Niniejszą instrukcję należy dokładnie przeczytać przed montażem i uruchomieniem odśnieżarki. Należy ściśle przestrzegać objaśnień i wskazówek. Szczególnie zwrócić uwagę na wskazówki dotyczące bezpieczeństwa.

Do obsługi i konserwacji odśnieżarki upoważnione są tylko osoby, które zapoznały się z instrukcją obsługi. Producent poddał odśnieżarkę dokładnej kontroli jakości. Jednak urządzenie należy sprawdzić ze względu na ewentualne uszkodzenia transportowe i w przypadku ich stwierdzenia reklamować u sprzedającego. Producent zastrzega sobie prawo do zmian konstrukcyjnych.

Identyfikacja odśnieżarki:

Na korpusie znajduje się tabliczka znamionowa z danymi identyfikacyjnymi odśnieżarki. Przy zamawianiu części, reklamacjach i innych kontaktach z dystrybutorem należy podawać typ (model), nr fabryczny oraz rok produkcji odśnieżarki.

W tym miejscu, dla ułatwienia prosimy wpisać dane swojej odśnieżarki:

Typ (model).....nr serii.....rok produkcji.....

2. OGÓLNE WSKAZÓWKI DOTYCZĄCE BEZPIECZEŃSTWA

Odśnieżarka przeznaczona jest do usuwania śniegu z chodników, placów i parkingów. Użycie niezgodne z tym przeznaczeniem jest uważane za postępowanie niezgodne z instrukcją obsługi. Przed użyciem odśnieżarki po raz pierwszy, należy dokładnie przeczytać, a później przestrzegać zaleceń instrukcji, dotyczących bezpieczeństwa, obsługi i konserwacji.

Przed rozpoczęciem pracy obsługujący musi zaznajomić się ze wszystkimi mechanizmami odśnieżarki i ich funkcjami.

Należy upewnić się, czy wszystkie mechanizmy zamontowane są w sposób pewny i czy są sprawne.

Dzieciom i młodzieży do lat 16 nie wolno obsługiwać odśnieżarki.

Nie wolno używać odśnieżarki, jeżeli w pobliżu znajdują się osoby postronne (zwłaszcza dzieci) i zwierzęta.

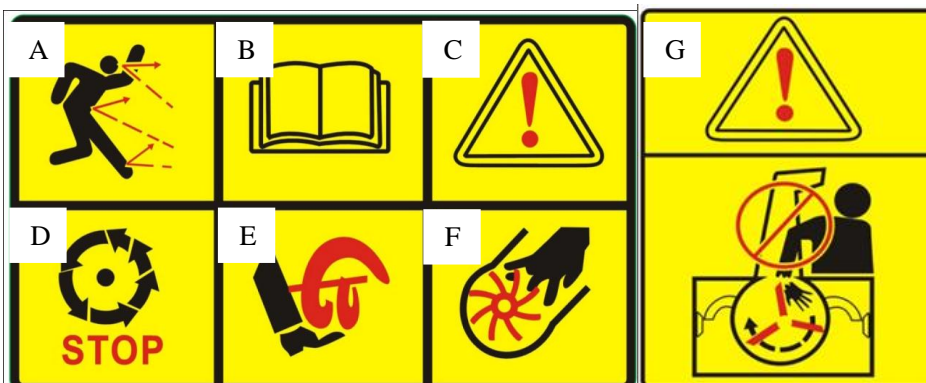
Należy pamiętać, że obsługujący jest odpowiedzialny za ewentualne szkody wyrządzone osobom trzecim.

W czasie pracy należy ciągle kontrolować otoczenie i zwracać uwagę na wystarczającą widoczność.

Przed pozostawieniem odśnieżarki należy upewnić się czy silnik jest wyłączony.

Używanie części zamiennych innych niż oryginalne może spowodować zwolnienie producenta od odpowiedzialności gwarancyjnej za uszkodzenie.

W czasie pracy należy stosować ochronniki słuchu oraz ograniczyć czas pracy ciągłej do 2 godzin ze względu na podwyższony poziom drgań.



- A - Oznaczenie tego symbolu podaje szczególne środki ostrożności, których należy przestrzegać, aby uniknąć obrażeń osób obsługujących odśnieżarkę lub znajdujących się w jej pobliżu innych osób i zwierząt.
- B - Ten symbol wskazuje, że osoby, które nie zapoznały się z instrukcją obsługi odśnieżarki nie mogą w żadnym przypadku jej uruchamiać.
- C - Tekst oznaczony symbolem podaje szczególne środki ostrożności, które muszą być przestrzegane przez użytkownika, aby uniknąć szkód w odśnieżarce.
- D - Nie dotykaj żadnych rotujących części dopóki urządzenie nie zostanie wyłączone, a części rotujące nie zatrzymają się całkowicie.
- E, F, G - Nie wkładaj rąk ani stóp w pobliże rotujących części, pod obudowę wirnika czy w pobliże kanału wyrzutowego. Kontakt z rotującymi częściami może doprowadzić nawet do obciążenia kończyn.

-DZIECIOM NIE WOLNO URUCHAMIAĆ URZĄDZENIA
 -PRZED SPRAWDZENIEM, CZYSZCZENIEM, NAPRAWĄ URZĄDZENIA ODŁĄCZYĆ PRZEWÓD ŚWIECY ZAPŁONOWEJ
 -PO WYŁĄCZENIU URZĄDZENIA WIRNIK OBRACA SIĘ AŻ DO CAŁKOWITEGO ZATRZYMANIA
Nalepki utrzymywać w czystości i w przypadku odklejenia się lub uszkodzenia należy nalepić nową, którą można nabyć u dystrybutora.

Wskazówki dotyczące pracy odśnieżarką

- Zawsze pracuj odśnieżarką z manetką gazu ustawioną na najwyższe obroty. Osiągniesz wtedy najlepsze rezultaty pracy.
- W twardej, zamarzającej albo ciężkiej śniegu należy wjeżdżać wolniej. Używaj dźwigni regulacji prędkości jazdy, a NIE manetki gazu do regulacji prędkości.
- Łatwiej i bardziej wydajnie zbierasz śnieg zaraz po opadach. Świeży śnieg łatwiej odśnieżać.
- Najlepszy czas do odśnieżania to wczesny poranek. W tej porze dnia śnieg jest z reguły suchy i nie był jeszcze wyeksponowany na słońcu i dodatnie temperatury.
- Odśnieżaj tak by odśnieżane ścieżki zazębiały się. W ten sposób usuniesz cały śnieg.
- Jeśli to możliwe odśnieżaj z wiatrem.
- Wyreguluj płoży do odpowiedniej pozycji dostosowując je do panujących warunków.
- Przy bardzo ciężkim śniegu, zredukuj szerokość odśnieżanej ścieżki by bardziej na siebie nachodziły i poruszaj się powoli.
- Utrzymuj silnik w czystości i oczyszczaj ze śniegu podczas użytkowania. W ten sposób przepływ powietrza będzie łatwiejszy i życie silnika dłuższe.
- Po zakończeniu odśnieżania niech silnik popracuje jeszcze kilka minut, tak by stopniał śnieg i lód zalegający na silniku.
- Wyczyść całą odśnieżarkę po każdym użytkowaniu i wytrzyj do sucha, tak by była gotowa do następnej pracy.

Odśnieżarka jest wyposażona w narzędzie czyszczące do usuwania śniegu

3. PRZYGOTOWANIE DO ODŚNIEŻANIA

1. Przed rozpoczęciem odśnieżania oczyść przyszłe miejsce pracy z kamieni, drutów, kawałków drewna, metali i innych obcych przedmiotów.
2. Bezpośrednio przed użyciem należy sprawdzić, czy wszystkie nakrętki i inne elementy są dobrze dokręcone, nieuszkodzone i nieużyte.
3. Zużyte, zniszczone śruby, nakrętki muszą być wymienione na nowe. Należy stosować tylko oryginalne części.
4. Należy przestrzegać przepisów bezpieczeństwa związanych z paliwem napędowym. Nieprzestrzeganie środków ostrożności grozi pożarem, obrażeniami, zatruciem lub wybuchem.
5. Sprawdzaj poziom paliwa przed uruchomieniem silnika.
6. Paliwo dolewać do zbiornika przed uruchomieniem odśnieżarki.
7. Paliwo w zbiorniku najlepiej uzupełniać na świeżym powietrzu lub w dobrze wentylowanym pomieszczeniu.
8. Aby uniknąć pożaru lub eksplozji dokładnie zakręcaj korek baku oraz powycieraj rozlane paliwo.
9. Nie podejmuj pracy bez odpowiedniej zimowej odzieży. Używaj obuwia, które zapewni dobrą

przyczepność na śliskich podłożach.

10. Przechowuj urządzenie oraz uzupełniaj paliwo z dala od źródeł ognia lub wysokiej temperatury.

4. PRZED URUCHOMIENIEM ODŚNIEŻARKI

1. Należy zapoznać się z instrukcją odśnieżarki. Nie stosowanie się do wskazówek producenta może doprowadzić do utraty gwarancji.
2. Przed uruchomieniem silnika należy sprawdzić czy w pobliżu nie ma osób trzecich.
3. Podczas odśnieżania nierównych, zwirowych powierzchni dostosuj wysokość położenia wirnika i kolektora zbierającego do podłoża.
4. Podczas pracy silnika nie dokonuj żadnych regulacji, z wyjątkiem tych niezbędnych przewidzianych przez producenta.
5. Przed rozpoczęciem odśnieżania pozwól urządzeniu i silnikowi dostosować się do temperatury powietrza na zewnątrz.
6. Używaj okularów ochronnych lub innych osłon oczu w czasie pracy, regulacji czy napraw. W ten sposób unikniesz zranienia przedmiotami, które mogą być wyrzucane w różnych kierunkach.
7. Upewnij się, że wirnik odśnieżarki jest swobodny, a dźwignia włączania napędu wirnika jest zwolniona, a kabel wysokiego napięcia jest dołączony do świecy zapłonowej.

5. UŻYTKOWANIE ODŚNIEŻARKI

1. Nie wolno włączać odśnieżarki w pomieszczeniach zamkniętych i słabo wentylowanych, gdyż grozi to zatruciem lub nawet śmiercią.
2. Luźne części ubrania oraz włosy należy trzymać z dala od wszelkich ruchomych części odśnieżarki.
3. Nie zbliżaj się do wirujących części odśnieżarki. Dbaj o czystość kanału wyrzutnika śniegu.
4. Przygotuj się na możliwość trafienia na ukryty przedmiot. W przypadku uderzenia w ukryty przedmiot natychmiast wyłącz silnik, odłącz przewód wysokiego napięcia od świecy i dokonaj przeglądu uszkodzeń.
5. Zawsze usuwaj uszkodzenia przed wznowieniem pracy.
6. Nie wykorzystuj odśnieżarki do transportu rzeczy lub osób.
7. Przy wystąpieniu nienaturalnych wibracji natychmiast wyłącz silnik.
8. Gdy zamierzasz czyścić wyrzutnik śniegu, segmenty ślimakowe wirnika, kanał wyrzutowy oraz w czasie przeglądów, napraw i regulacji wyłącz silnik i sprawdź czy wirujące części są nieruchome.
9. Nie odśnieżaj w poprzek powierzchni pochyłych. Zachowaj szczególną ostrożność przy zmianach kierunku na zbiegu.
10. Ustaw wyrzutnik śniegu pod odpowiednim kątem. Nie kieruj wyrzutnika w stronę przechodniów.
11. Nie pracuj w pobliżu powierzchni przeszklonych, samochodów.
12. Nie dopuść do przeciążenia odśnieżarki pracując ze zbyt dużą szybkością.
13. Nie dopuść, aby ktokolwiek znajdował się przed odśnieżarką w czasie jej pracy.
14. Odłącz napęd od wirnika w czasie transportu lub postoju.
15. Poruszaj się pewnie, mocno trzymaj uchwyt do sterowania.
16. Nie biegaj, posuwaj się z szybkością marszu.

6. ELEMENTY SKŁADOWE ODŚNIEŻARKI

- 1 Uchwyt prowadzący
- 2 Dźwignia załączająca napęd
- 3 Dźwignia sterująca wirnikiem
- 4 Korba regulacyjna kanałem wyrzutowym
- 5 Dźwignia zmiany biegów
- 6 Zbiornik paliwa
- 7 Filtr powietrza
- 8 Kanał wyrzutowy
- 9 Wirnik

10	Płozy
11	Koła
12	Wyłącznik ON/OFF
13	Dźwignia gazu
14	Dźwignia ssania
15	Zawór paliwowy
16	Uchwyt linki rozrusznika – rozrusznik nawrotny
17	1x śruba M6x25
18	1x nakrętka M6
19	1x zawlecza
20	2x podkładki do montażu uchwytu (średnica 8 mm)
21	2x śruby do montażu uchwytu M8x20
22	2x płytki mocujące do montażu uchwytu
23	2x śruby do montażu uchwytu M8x40
24	3x plastikowe uchwyty do zamocowania wyrzutu
25	6x nakrętki M6
26	6x śruby M6x20
27	6x podkładki, średnica 6 mm
28	1x podkładka do regulacji wyrzutu, średnica 10 mm
29	2x dodatkowe nakrętki M8
30	2x dodatkowe śruby M8x40
31	1x klucz do świecy zapłonowej
32	1x bolec do klucza

7. MONTAŻ (patrz rys. 4-20)

- Zamontuj uchwyt prowadzący (1) jak pokazano na rys. 4 i 5.
- Zamocuj linki sprzęgła jak pokazano na rys. 6-9. Najpierw odkręć zacisk linki i umieść linkę odśnieżarki w otworze na uchwycie prowadzącym jak pokazano na rys. 7. Dołącz haczyk zaciskający na linki sprzęgła w otworach mocujących jak pokazano na rys. 8. Po zamocowaniu linek sprzęgła należy napiąć linki używając zacisku linki (rys. 9) tak by jednostka napędowa jak i wirnik otrzymywały moc napędu jednocześnie, gdy są włączone. Gdy nie są włączone, jednostka napędowa i wirnik są w trybie biegu jałowego. Dalsze informacje odnośnie linek znajdują się w rozdziale 11.4 (Regulacja linek).
- Zamontuj dźwignię zmiany biegów (5) jak pokazano na rysunkach 10 - 13. Najpierw zamocuj dźwignię na uchwycie prowadzącym używając specjalnie do tego dostarczonej płytki. Następnie zabezpiecz dźwignię używając śruby (rys. 12 / pozycja 17) i nakrętki (rys. 12 / pozycja 18). Dokręcenie śruby regulacyjnej (rys. 13 / pozycja A) spowoduje, że dźwignia zmiany biegów zostanie pchnięta w przód w pozycję zablokowaną przez sprężynę. Odkręć śrubę (rys. 13 / pozycja A) by dopasować dźwignię zmiany biegów.
- Zamocuj kanał wyrzutowy (8) jak pokazano na rys. 14 -16. Po założeniu kanału wyrzutu należy dokręcić śruby do momentu, gdzie mogą się jeszcze obracać (dokręcić nie do końca)
- Zamocuj korbę regulującą kanałem wyrzutu śniegu jak pokazano na rys. 17-20.

8. PRZED URUCHOMIENIEM SILNIKA

Ważne! Przed uruchomieniem silnika odśnieżarki należy napełnić zbiornik olejowy (ok. 0.6 l) i wlać paliwo.

- Sprawdź poziomy paliwa i oleju przed każdym uruchomieniem i dolej do pełna.
- Upewnij się, że przewód świecy zapłonowej nie jest odłączony.
- Sprawdź teren odśnieżania i obszar wokół odśnieżarki.

9. PRACA /OBSŁUGA URZĄDZENIA

Odśnieżarka może być obsługiwana albo przez napęd na 2 koła (tak jak dostarczono

fabrycznie) albo przez napęd na jedno koło, który ułatwia sterowanie odśnieżarką. Zmianę z napędu 2-kołowego na jednokołowy można wykonać w następujący sposób:

- Upewnij się, że silnik jest wyłączony.
- Usuń zawleczkę bezpieczeństwa z lewego koła (rys. 31).
- Teraz włóż zawleczkę w zewnętrzny otwór na osi (rys. 32) tak by koło mogło

swobodnie obracać się na osi.

- By wrócić do napędu na 2 koła należy postąpić odwrotnie.

Ważne. Sprawdzić czy płozy (rys. 22 / poz. 10) są prawidłowo wyregulowane. Płozy powinny być tak ustawione by wirnik znajdował się zaraz nad poziomem powierzchni śniegu.

9.1. Uruchamianie silnika

Odśnieżarka może być wyposażona w różne rodzaje silnika, dlatego sprawdź dodatkowo załączoną instrukcję silnika!!!!

- Otworzyć zawór paliwowy (rys. 1a / poz. 15) przekręcając go w prawo.
- Przesunąć dźwignię gazu (rys. 1a / poz. 13) w pozycję środkową.
- Włącznik (rys. 1 / poz. 12) ustawić w pozycji "ON".
- Dźwignię ssania (rys. 1a / poz. 14) przekręcić w lewo.
- Uruchomić silnik używając linki rozrusznika (rys. 1a / poz. 16). By to zrobić należy

pociągnąć uchwyt linki na długość 10 – 15 cm (aż do wycucia oporu) a potem szarpnąć uruchamiając silnik. Jeśli silnik się nie uruchomi należy tę czynność powtórzyć.

- Wolno przekręcić dźwignię gazu (rys. 1a / poz. 13) w prawo by zwiększyć obroty silnika.

• Wyłączyć dźwignię ssania (rys. 1a / poz. 14) po około 1 minucie pracy w temp. powyżej -5°C lub po ok. 30 sekundach w temperaturze poniżej -5°C .

• Jeśli silnik jest ciepły można zostawić dźwignię ssania (rys. 1a / poz. 14) w pozycji otwartej (bez ssania) przy uruchamianiu silnika.

9.2. Używanie odśnieżarki

- Przesunąć dźwignię gazu (rys. 1a / pozycja 3) w prawo (na pełne obroty).
- Ustawić pożądany kierunek wyrzutu śniegu (rys. 1 / poz. 8) używając korby sterującej

(rys. 1 / poz. 4). **Uwaga:** Upewnij się, że nie ma w pobliżu innych osób lub zwierząt na przedzie odśnieżarki, a zwłaszcza w kierunku wyrzutu śniegu. (Uwaga: zasięg wyrzutu śniegu może wynieść od 10 do 15 metrów).

• Ustawić wymaganą prędkość roboczą używając dźwigni biegów (pierwszy bieg najwolniejszy, piąty najszybszy). Są dwa biegi wsteczne (R1 wolny, R2 szybki). Wskazówka: Wybierz wolne obroty przy pracy w mokrym i ciężkim śniegu, a zwiększ obroty przy lekkim śniegu.

• Wciśnij lewą dźwignię sterującą (rys. 1 / poz. 3) w dół by załączyć wirnik, który zacznie się wtedy obracać.

Wskazówka: Wirnik jest przymocowany na wale napędowym śrubami zrywalnymi (rys. 21 / poz. 30). Złamią się one jeśli tylko wirnik uderzy w jakiś twardy obiekt i ochronią odśnieżarkę przed większą szkodą. Nie należy zmieniać tych śrub na normalne śruby. Dwie zapasowe śruby z nakrętkami są dostarczone w opakowaniu.

• Wciśnij prawą dźwignię sterującą (rys. 1 / poz. 2) w dół by załączyć jednostkę napędową i wirnik odśnieżarki zacznie się poruszać.

• Steruj odśnieżarką po zaśnieżonym obszarze i ścieżkach, które chcesz oczyścić ze śniegu. Ważne: Jeśli wyrzut śniegu się zablokuje należy wyłączyć silnik i poczekać, aż wirnik przestanie się poruszać. Oczyścić kanał wyrzutowy używając np. drewnianego kija.

9.3. Wyłączanie silnika

- Przesunąć dźwignię gazu (rys. 1a / poz. 13) w lewo (bieg jałowy).
- Zamknąć zawór paliwowy (rys. 1a / poz. 15).
- Włącznik (rys. 1 / poz. 12) ustawić w pozycję "OFF".

9.4 Ciśnienie w oponach

Przed uruchomieniem należy sprawdzić ciśnienie w oponach i zmniejszyć do 15-20 psi. Jeśli ciśnienie w obu kołach nie jest równe, urządzenie może się przechylać na jedną bądź drugą stronę.

10. DANE TECHNICZNE

2 typy silnika:

ZM 650/56 jednocylindrowy silnik czterosuwowy	196 cm ³ OHV chiński
ZBS 650/56 jednocylindrowy silnik czterosuwowy	205 cm ³ B&S 800 series
Maksymalna moc silnika	4.8 kW/6.5 KM
Rozrusznik	ręczny
Prędkość obrotowa silnika	3000 obr/min
Maksymalna prędkość	4 km/h
Paliwo	Benzyna bezołowiowa
Pojemność zbiornika paliwa	3.6 l
Olej silnikowy	ok. 0.6 l / 10W30
Świeca zapłonowa	F7TC
Odstęp między elektrodami świecy	0.6 mm
Szerokość robocza	56 cm
Maksymalna pokrywa śniegu (wysokość robocza)	51 cm
Zasięg wyrzutu	10 - 15 m
Poziom ciśnienia akustycznego LPA	100 dB(A)
Poziom hałasu LWA	104 dB (A)
Wibracja	4.62 m/s ²
Waga netto/brutto	75/80 kg
Maksymalna wydajność pracy	1400 m ² /h
Maksymalna objętość zebranego śniegu	350 m ³ /h

11. KONSERWACJA

- Regularnie należy usuwać brud i kurz z urządzenia. Najlepiej czyścić szczotką lub ścierką.

- Nigdy nie używać żrących środków do czyszczenia plastikowych części.

Wskazówka: Należy natychmiast wyłączyć urządzenie i udać się do autoryzowanego serwisu w następujących wypadkach:

- Jeśli urządzenie wibruje bądź hałasuje w sposób inny niż dotychczas.
- Jeśli silnik jest przeciążony bądź następują przerwy w zapłonie.

11.1. Konserwacja filtra powietrza

- Przed każdym użytkowaniem należy wyczyścić filtr powietrza i wymienić jeśli zachodzi potrzeba.

- Odkręć śrubę z pokrywy filtra (rys. 24) i zdejmij pokrywę (rys. 25).
- Odkręć śrubę z elementu filtra (rys. 26) i wyjmij go (rys. 27).
- Nie używać żadnych ściernych materiałów lub benzyny do czyszczenia filtra.
- Wyczyść element stukając nim w płaską powierzchnię.
- Nałóż w odwrotnej kolejności.

11.2. Świeca zapłonowa

Świecę zapłonową należy sprawdzić pod kątem brudu po 10 h użytkowania i jeśli trzeba należy wyczyścić drucianą szczotką. Ogólnie świecę zapłonową przyjęto serwisować po każdych 50h pracy.

- Odłącz przewód świecy zapłonowej (rys. 28).
- Wyjmij świecę zapłonową (rys. 29) używając dostarczonego przez producenta klucza.

- Zamontuj w odwrotnej kolejności.

11.3. Wymiana oleju i sprawdzanie poziomu oleju (przed uruchomieniem maszyny)

Olej silnikowy należy wymieniać co roku, przed rozpoczęciem zimy (patrz informacje w instrukcji silnika) gdy silnik jest ciepły.

- Używać tylko oleju silnikowego (SAE 10W30).
- Odkręć korek wlewu oleju (rys. 30 / poz. C).
- Odkręć korek spustowy oleju (rys. 30 / poz. B). Spuść ciepły olej z silnika do kanistra.
- Po wyschnięciu i oczyszczeniu miejsca spuszczenia oleju zakręć korek spustowy oleju.
- Doładaj oleju silnikowego do górnego wskaźnika na miarce olejowej (ok. 0.6 l). Użyj lejka z węzłem.
- Nie przykręcać miarki olejowej by sprawdzić poziom oleju, tylko włożyć ją do poziomu gwintu.
- Następnie przykręć pewnie korek wlewu oleju.
- Zużyty olej oddać do punktu skupu.

Automatyczny czujnik olejowy

Czujnik reaguje jeśli jest za mało oleju w silniku. W takim przypadku nie będzie można uruchomić silnika lub zostanie on zatrzymany w krótkim czasie po uruchomieniu. Nie będzie go można również uruchomić aż poziom oleju nie zostanie uzupełniony.

11.4. Regulacja linek (Rys. 9)

Linka napędu jazdy i wirnika powinny być wyregulowane w taki sposób by móc pociągać linki sprzęgła w dół do uchwytu sterującego bez dużego wysiłku. Jeśli linki są zbyt mocno napięte powinny zostać wydłużone. By to zrobić należy odkręcić nakrętkę radełkową (rys. 9 / poz. A) znajdującą się naprzeciw głównej linki, wyciągnąć łącznik śruby i ponownie dokręcić nakrętkę radełkową. Jeśli moc napędu słabnie lub wirnik nie obraca się linki powinny zostać skrócone poprzez łącznik śruby (używając tej samej procedury, co wyżej opisana).

12. PRZECHOWYWANIE I TRANSPORT

Opróżnić zbiornik paliwa przed dłuższym przechowywaniem odśnieżarki.

Oczyścić wirnik śnieżny i pokryć metalowe części urządzenia cienką warstwą oleju by zapobiec rdzewieniu. Przechowywać odśnieżarkę w czystym i suchym pomieszczeniu z dala od źródeł zapłonu.

Podczas transportowania urządzenia silnik musi być wyłączony a przewód świecy zapłonowej odłączony.

Jeśli silnik pracował niedawno, pozostaw go do ostygnięcia na co najmniej 15 minut przed załadowaniem urządzenia celem transportu. Wysoka temperatura silnika oraz układu wydechowego może spowodować poparzenia i mogą zapalić się również niektóre z materiałów. Ustaw silnik poziomo podczas transportu w celu ograniczenia możliwości wycieku paliwa. Przesuń dźwignię zaworu paliwa do pozycji OFF.

13. UTYLIZACJA / OCHRONA ŚRODOWISKA

Użytkownik odśnieżarki zgodnie z przepisami o ochronie środowiska zobowiązany jest do prowadzenia prawidłowej gospodarki odpadami uzgodnionej zgodnie z przepisami krajowymi. W ramach tych działań w chwili wymiany i złomowania części i zespołów lub likwidacji całego urządzenia użytkownik powinien:

- Części nadające się jeszcze do dalszego wykorzystania zakonserwować i odłożyć do magazynu.
- Części metalowe złomowane przekazać do punktów skupu złomu.
- Elementy z tworzyw sztucznych, gumy itp. przekazać do punktów prowadzących skup

surowców wtórnych.

- Zużyte oleje przekazać do przedsiębiorstw prowadzących zbiór olejów i smarów lub postępować zgodnie z miejscowymi przepisami dotyczącymi gospodarki odpadami i ochrony środowiska.

14. ROZWIĄZYWANIE PROBLEMÓW

Uwaga: Wyłącz silnik i odłącz przewód świec zapłonowej przed naprawą, regulacją bądź konserwacją.

Uwaga: Jeśli po regulacji bądź naprawie, silnik pracuje przez kilka minut, należy pamiętać, że części silnika i wylotu spalin nagrzewają się. Nie dotykać tych części, bo można się poparzyć.

Problem	Przyczyna	Rozwiązanie
Urządzenie nie pracuje równo i intensywnie wibruje	Luźne śruby Mocowanie wirnika zbyt luźne	Sprawdzić śruby Sprawdzić mocowanie wirnika
Silnik nie uruchamia się	Dźwignia gazu w złej pozycji Uszkodzona świeca zapłonowa Pusty zbiornik paliwa Zamknięty zawór paliwa	Sprawdzić położenie Wymienić świecę Dolać paliwa Otworzyć zawór paliwowy
Silnik pracuje nierówno	Brudny filtr powietrza Brudna świeca zapłonowa	Wyczyścić filtr Wyczyścić świecę
Słaba moc napędu	Zbyt duży luz sprzęgła	Wyregulować linki sprzęgła lub udać się do serwisu
Silnik nie uruchamia się bądź gaśnie po krótkim czasie	Czujnik oleju wyłączył silnik Kopcząca świeca zapłonowa Brak paliwa	Uzupelnić olej Wymienić lub wyczyścić świecę Dolać paliwa
Nieprawidłowy wyrzut lub brak wyrzutu śniegu	Zablokowany wyrzut śniegu Wirnik nie obraca się Śruby zrywalne uszkodzone (rys. 21/poz. 30)	Oczyścić wyrzut Wyregulować linkę sprzęgła Wymienić śruby zrywalne bądź udać się do serwisu
Śnieg nie jest całkowicie usuwany	Źle wyregulowane płozy	Wyregulować płozy (rys. 22 /poz. 10)

Deklaracja zgodności WE

Odśnieżarka spalinowa Faworyt

Model: ZLST651Q

art .nr ZM 650/56 (silnik chiński)

oraz

Model: ZLST651Q

art. nr ZBS 650/56 (silnik B&S)

Nr seryjne: 20110701xxxx- 20110701xxxx

My, BHU A.Krysiak, 62-081 Baranowo, ul. Rolna 6

oświadczamy, że powyżej oznaczone produkty są zgodne z podstawowymi wymaganiami dotyczącymi bezpieczeństwa oraz zgodne z następującymi Dyrektywami UE:

2006/42/EC –Dyrektywa maszynowa

2000/14/EC –Dyrektywa hałasu

2005/88/EC –Dyrektywa do użytku na zewnątrz

2004/108/EC –Dyrektywa kompatybilności elektromagnetycznej

-Zmierzony poziom natężenia dźwięku

100 dB(A)

-Gwarantowany poziom natężenia dźwięku 104 dB(A)

-Wibracje $<4.843\text{m/s}^2$ $k=1.5\text{ m/s}^2$

Procedura oceny zgodności wg aneksu V dyrektywy 2000/14/EC

Zastosowano następujące normy zharmonizowane:

EN ISO 8437:1989+A1

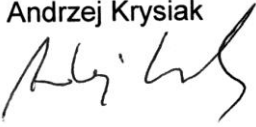
EN 55012:2007

EN 61000-6-1:2007

ZEK 01.2-08/12.08

Baranowo, 20.12.2010r.

Andrzej Krysiak



(EC conformity mark)

Jednostka notyfikująca: TUV Rheinland Product Safety GmbH (NB 0035)

Nr certyfikatu TUV: AM 50172717 0001

Za przygotowanie dokumentacji technicznej odpowiada:

Andrzej Krysiak, ul. Rolna 6, 62-081 Baranowo