

PL

INSTRUKCJA OBSŁUGI KOSIARKI CJ20GTZWB40



BHU A. Krysiak
ul Rolna 6
62-081 Baranowo
tel. 61 650 75 30
serwis: 61 650 75 39
części zamienne 61 650 75 34
fax. 61 650 75 32

Wyprodukowano w CHRL

Instrukcja oryginalna, wydanie drugie, październik 2010 r.

Uwaga: Urządzenie przeznaczone jest tylko i wyłącznie do koszenia trawy. Każde inne wykorzystanie, na które nie zezwala niniejsza instrukcja obsługi może prowadzić do uszkodzenia urządzenia i stanowić poważne zagrożenie dla użytkownika. Producent nie odpowiada za szkody, które wynikły na skutek użytkowania niezgodnego z przeznaczeniem lub niewłaściwa obsługa.

Wskazówka: Przeczytaj uważnie niniejszą instrukcję przed uruchomieniem kosiarki. Instrukcja zawiera ważne informacje o **BEZPIECZEŃSTWIE, MONTAŻU, PRACY I KONSERWACJI**. Do kosiarki jest dołączona również instrukcja obsługi silnika. Zachowaj obydwie instrukcje, ponieważ zawierają istotne informacje o kosiarce.

SPIS TREŚCI:

1. INFORMACJE DLA UŻYTKOWNIKA	2
3. BEZPIECZNE UŻYTKOWANIE KOSIARKI	4
4. MONTAŻ.....	7
4.1. JAK ZAMONTOWAĆ OSŁONĘ WYRZUTU	8
4.2. JAK ZAMONTOWAĆ UCHWYT.....	8
4.3. JAK ZAMONTOWAĆ LINKĘ HAMULCA NA UCHWYCIE.....	9
4.4. JAK PRZYMOCOWAĆ KOŁA	10
4.5. PRZYGOTOWANIE SILNIKA DO PRACY	10
4.6. OSTATECZNY MONTAŻ.....	10
5. PRACA KOSIARKĄ	10
5.1. DŹWIGNIA HAMULCA	10
5.2. JAK URUCHOMIĆ SILNIK	11
5.3. JAK ZATRZYMAĆ SILNIK.....	11
5.4. REGULACJA WYSOKOŚCI KOSZENIA.....	11
6. KONSERWACJA	12
6.1. KONSERWACJA SILNIKA	12
6.2. CZYSZCZENIE OBUDOWY KOSIARKI	12
6.3. NÓŻ KOSIARKI.....	12
6.4. OSTRZENIE NOŻA	13
6.5. POZIOM KOSZENIA.....	14
6.6. PRZECHOWYWANIE KOSIARKI.....	14
7. ROZWIĄZYWANIE PROBLEMÓW	14
9. DANE TECHNICZNE:	15
8. OCHRONA ŚRODOWISKA	15
10. RYSUNEK	16
11. WARUNKI GWARANCJI	17
12. DEKLARACJA ZGODNOŚCI WE	18



UWAGA!

Nie pracuj na zboczach o wyższym nachyleniu niż 15 stopni. Pracując kosiarką na takim zboczu ciężko utrzymać równowagę i można się poślizgnąć, odnosząc poważny uraz. Na takich nachyleniach należy kosić wzdłuż zbocza a nie z góry na dół lub odwrotnie.

1. INFORMACJE DLA UŻYTKOWNIKA

Poznaj swój sprzęt: Jeśli dobrze zaznajomisz się z poniższą instrukcją osiągniesz świetne wyniki pracy. Po przeczytaniu tego podręcznika porównaj rysunki z kosiarką. Zobacz gdzie są umiejscowione

poszczególne przyrządy sterujące. By uniknąć wypadków stosuj się do wskazówek użytkownika i wskazówek bezpieczeństwa. Zachowaj instrukcję.

WAŻNE: Niektóre kosiarki nie są złożone i są sprzedawane w kartonach. Obowiązkiem użytkownika jest by upewnić się, że postępuje zgodnie z instrukcją montażu tego podręcznika. Niektóre kosiarki są sprzedawane już zmontowane, ale mimo to użytkownik powinien sprawdzić czy urządzenie jest prawidłowo złożone. Użytkownik musi dokładnie sprawdzić kosiarkę zgodnie ze wskazówkami z instrukcji, zanim ją uruchomi po raz pierwszy.

2 . WSKAZÓWKI BEZPIECZEŃSTWA



OSTRZEŻENIE: Opary silnika z kosiarki zawierają substancje chemiczne niebezpieczne dla zdrowia.

OSTRZEŻENIE: Nie uruchamiaj silnika w zamkniętym pomieszczeniu gdzie może zbierać się tlenek węgla.



OSTRZEŻENIE: Zatrzymaj silnik za każdym razem gdy pozostawiasz kosiarkę a także przed uzupełnianiem paliwa. Zatrzymaj silnik gdy kosiarka zaczyna nienormalnie wibrować (natychmiast sprawdzić).



OSTRZEŻENIE: Silnik uruchamiaj ostrożnie zgodnie z wskazówkami z instrukcji obsługi i z nogami z dala od noża!



OSTRZEŻENIE: Jeśli chcemy spuścić paliwo należy zrobić to na zewnątrz.



OSTRZEŻENIE: Nie wolno podnosić bądź przenosić kosiarki gdy silnik jest włączony.



OSTRZEŻENIE – Twoja odpowiedzialność: Ogranicz użytkowanie tego urządzenia do osób, które przeczytały i zrozumiały i będą się stosować do ostrzeżeń i instrukcji zawartych w tej instrukcji.



B.1

B.2

B.3

B.4

B.5

B.6

B.1 Proszę uważnie przeczytać niniejszą instrukcję przed użyciem kosiarki spalinowej i zachować ją dostępną do użytku w przyszłości.

B.2 Istnieje ryzyko, że kamienie i inne przedmioty mogą być wyrzucane spod kosiarki. Osoby postronne, dzieci i zwierzęta domowe powinny znajdować się w bezpiecznej odległości.

B.3 Zawsze należy wyłączać silnik i zdejmować nasadkę świecy zapłonowej przed czyszczeniem, transportem, wykonywaniem jakichkolwiek regulacji czy też pozostawieniem urządzenia bez nadzoru.

B.4 Podczas nalewania paliwa należy znajdować się z daleka od źródeł ognia.

B.5 Nigdy nie wolno wkładać rąk lub stóp pod kosiarkę gdy silnik jest włączony.

B.6 Do koszenia należy zakładać kask, okulary ochronne i ochronniki słuchu. Zabrania się pracy silnika w pomieszczeniach zamkniętych i słabo wentylowanych – spaliny są trujące.

NIEBEZPIECZEŃSTWO – trzymać dłonie i stopy z dala od wirujących części



! **Uwaga!** Ten symbol wskazuje na ważne wskazówki bezpieczeństwa, których nieprzestrzeganie może spowodować niebezpieczeństwo dla osoby obsługującej kosiarkę lub osób postronnych. Przed uruchomieniem urządzenia przeczytaj i stosuj się do wskazówek zawartych w niniejszej instrukcji. Nie stosowanie się do instrukcji grozi uszkodzeniem ciała.

! **Niebezpieczeństwo:** Kosiarka powinna być obsługiwana według zasad bezpiecznego użytkowania zawartych w instrukcji. Tak jak z każdym urządzeniem nieuwaga bądź błąd w obsłudze może powodować poważne uszkodzenia. Kosiarka stwarza niebezpieczeństwo dla rąk i nóg obsługującego, obracający się nóż może wyrzucać spod kosiarki różne przedmioty.

! **OSTRZEŻENIE:** Paliwo jest łatwopalne

3. BEZPIECZNE UŻYTKOWANIE KOSIARKI

Każda osoba, która użytkuje sprzęt mechaniczny musi rozumieć różnicę między prawidłowym a nieprawidłowym użytkowaniem, między bezpiecznym a niebezpiecznym koszeniem. Przeczytaj uważnie następujące strony, pomogą Ci to zrozumieć. Bardzo często użytkownik kosiarki jest niedoświadczony, nieprawidłowo poinstruowany lub nie przeczytał instrukcji obsługi kosiarki przed pierwszym jej uruchomieniem. Może to powodować niebezpieczeństwo dla użytkownika, osób postronnych i samego sprzętu. Innym rezultatem jest nieprawidłowe skoszenie terenu.

Przeczytaj poniższą instrukcję. Przeczytaj instrukcję obsługi urządzenia. Pracuj kosiarką zgodnie z zasadami bezpiecznego użytkowania kosiarki. Upewnij się, że każda inna osoba, która używa kosiarki jest zaznajomiona z wszystkim powyższym.

Kosiarka ta została stworzona tak by dobrze służyć użytkownikowi i jednocześnie być wytrzymałą na normalne przydomowe koszenie. Jeśli kosiarka nie jest odpowiednio serwisowana i konserwowana lub używana na nieodpowiednim terenie czy w warunkach nienadających się do koszenia, wyniki i bezpieczeństwo pracy mogą zostać osłabione.

Odpowiedni ubiór roboczy jest ważną częścią pracy z kosiarką. Okulary ochronne chronią oczy przed przedmiotami, które mogą być wyrzucane spod kosiarki. Bezpieczne buty z twardą podeszwą chronią stopy przed przypadkowym zranieniem nożem. Przylegające ubranie i długie spodnie chronią kończyny przed wyrzucanymi obiektami.

Przed pierwszym koszeniem trawy należy wypróbować używanie kosiarki „na sucho”. Wybierz w tym celu duży otwarty i płaski teren. Zapoznaj się z umiejscowieniem i funkcjami urządzeń sterujących kosiarki oraz jak pracują. Ważne jest by szybko zatrzymać obracający się nóż w przypadku niebezpieczeństwa. Naucz się jak należy kosić i jak utrzymywać przez cały czas pracy kontrolę nad urządzeniem.

Wiele kosiarek jest uruchamianych ręcznie. Gdy używamy linki rozrusznika należy ustawić nogi na twardym, pewnym podłożu, z dala od noża tnącego. Chwycić mocno uchwyt linki ale nie zakręcać jej wokół dłoni, palców czy ramienia by mieć lepszy chwyt.

Kosiarka powinna być obsługiwana tylko przez jedną osobę. Zawsze koś samodzielnie. Nie przewoź na kosiarce pasażerów! Jest to niebezpieczne groźne i dla pasażera i dla kosiarki. Kosiarka ta nie jest zabawką ani nie służy do przewożenia rzeczy.

Nigdy nie koś mokrego trawnika. Koszenie mokrej trawy może spowodować wypadek, może popsuć kosiarkę i może źle wpłynąć na przyszły wzrost trawy. Mokry trawnik jest śliski i może być przyczyną poślizgnięcia lub upadku operatora kosiarki. Można się wtedy zranić o obracający się nóż. Mokra trawa również zapycha kosiarkę i osłabia wyrzut trawy. Mokre końcówki trawy pozostawione na trawniku opóźnią wzrost trawy. Mokra kosiarka oznacza łatwiejsze rdzawienie części i skracanie żywotności kosiarki.

Przed przystąpieniem do koszenia obejrzyj trawnik, zlokalizuj przeszkody takie jak rury, pnie czy gałęzie by ominąć je w czasie koszenia. Zbierz kamienie, zabawki, druty, kości czy inne luźne przedmioty. Obiekty te mogą uszkodzić kosiarkę lub zostać wyrzucone przez wirujący nóż i zranić kogoś. Nóż kosiarki obraca się bardzo szybko. Może on wyrzucać kamienie lub inne przedmioty z dużą siłą na dużą odległość. Przedmioty te mogą zbić szybko, powodować siniaki lub nawet wybić oko. Często to osoba postronna np. dziecko, zostaje zraniona przez wyrzucony przedmiot. Dlatego inne osoby i zwierzęta powinny przebywać w bezpiecznej odległości od pracującej kosiarki. Tak ustaw kosiarkę by wyrzut nie był skierowany w miejsca gdzie mogą przebywać ludzie. Planowanie swojej trasy koszenia przynosi podwójny zysk. Zmniejsza ryzyko zranienia i ułatwia ewentualne sprzątanie po skoszeniu. Jeżeli na terenie koszenia znajdują się rowy, ściany lub większe nachylenia. Zaplanuj koszenie tak by unikać takich niebezpiecznych terenów. Nachylenia czy nierówne tereny należy kosić ostrożnie, a niektórych terenów w ogóle nie można kosić tą kosiarką. Z kosiarką pchaną należy kosić wzdłuż pochyłego terenu by nie poślizgnąć się i nie zranić.

Nie wolno kosić nachyleń terenu większych niż 15 stopni.

Upewnij się, że kosiarka jest całkowicie złożona, zgodnie ze wskazówkami z instrukcji. Nawet jeśli kosiarka została złożona przez producenta bądź sprzedawcę należy ją sprawdzić przed uruchomieniem. Sprawdź czy wszystkie nakrętki śruby i wkręty są dobrze dokręcone. Czy silnik jest zalany olejem i benzyną. Te pozycje należy sprawdzać przez cały czas użytkowania kosiarki.

Ta kosiarka posiada silnik spalinowy. Paliwo jest niebezpieczne. Przechowuj paliwo tylko w homologowanych pojemnikach. Nie przechowuj dużych ilości paliwa. Przechowuj paliwo i kosiarkę w dobrze wentylowanym pomieszczeniu z dala od źródeł iskry takich jak piecyk. Jeśli kosiarka ma być przechowywana przez dłuższy okres należy opróżnić zbiornik z paliwa. Zminimalizuje to ryzyko pożaru i chroni zbiornik paliwa przed osadzeniem się nalotu czy zesterzeniem się paliwa w zbiorniku.

Wyjedź kosiarką na zewnątrz pomieszczenia zanim dolejesz paliwo. Używaj do tego lejka a ewentualne rozlane paliwo należy dokładnie powycierać przed uruchomieniem silnika. Pamiętaj paliwo rozpręża się gdy jest podgrzane, więc nie nalewaj do pełna. Używaj prawidłowego korka zbiornika paliwa. Ludzie niepotrzebnie zostają poparzeni ogniem, ranni w eksplozjach kosiarki lub inne dobra pozostają zniszczone z powodu zaniechania lub ominięcia podstawowych zasad bezpieczeństwa dotyczących paliwa i dolewania paliwa.

Nigdy nie dolewaj paliwa gdy silnik jest włączony lub dopiero został wyłączony i jest gorący, może to spowodować poparzenie. Usuń suchą trawę lub inne pozostałości z kosiarki. Utrzymywanie kosiarki w czystości przynosi lepsze rezultaty pracy, wydłuża żywotność silnika i innych części i minimalizuje ryzyko pożaru. Tylko parę sekund pracy kosiarki wystarczy by silnik i tłumik stały się gorące. Nie dotykaj tych części podczas pracy kosiarki. Zatrzymaj silnik i pozwól mu ostygnąć zanim zaczniesz serwisować kosiarkę. Pamiętaj, że spaliny również są niebezpieczne. Nie uruchamiaj nigdy kosiarki w pomieszczeniu zamkniętym.

Pamiętaj, kosiarka nie jest zabawką i nie jest przeznaczona dla dzieci i osób poniżej 18 roku życia, dla osób słabych i niedoświadczonych. Jak w przypadku każdego sprzętu mechanicznego, kosiarka może być niebezpieczna nawet gdy nie jest zmontowana, niewłaściwie stosowana lub nieprawidłowo konserwowana. Najważniejsze by zawsze dobrze ocenić sytuację i zachować zdrowy rozsądek.

Twoja kosiarka z łatwością zetnie grubą trawę i łodygi roślin. Wielu ludzi odnosi obrażenia, ponieważ „zapomnieli” i włożyli palce w kanał wyrzutowy. Zawsze traktuj kosiarkę tak jakby nóż się ciągle kręcił.

Nigdy nie serwisuj jej i nie próbuj regulować jej poza gaźnikiem, podczas pracy silnika.

Używaj tylko akcesoriów dopasowanych do Twojej kosiarki. Używanie niewłaściwych akcesoriów może ograniczać bezpieczeństwo kosiarki jak również uszkodzić ją.

Używaj tylko oryginalnych lub zatwierdzonych przez producenta części zamiennych.

Jeśli potrzebujesz profesjonalnego serwisu wybierz autoryzowany przez sprzedawcę punkt serwisowy.

Jeśli planujesz samodzielnie serwisować kosiarkę stosuj się do zaleceń z instrukcji.

Podczas koszenia pamiętaj, że kosiarka jest atrakcyjnym urządzeniem dla dzieci i zwierząt.

Szczególnie uważaj podczas koszenia wokół krzewów i cofania się do tyłu. Jeśli to możliwe w czasie cofania nie koś trawy. Jest to niebezpieczne, ponieważ masz ograniczoną widoczność. Noże zostały

zaprojektowane tak, by kosić, gdy kosiarka jedzie do przodu, w czasie cofania praca noża jest o wiele słabsza.

Nigdy nie pozostawiaj kosiarki z włączonym silnikiem, gdy odchodzisz na bok. Wyłącz najpierw silnik. Ustaw kosiarkę w takiej pozycji by się nie przesunęła. Jeśli masz kosiarkę z napędem na tylne koła odłącz dźwignię napędu.

Podczas koszenia zwróć uwagę na własne samopoczucie i warunki pogodowe. Po koszeniu przez dłuższy okres czasu możesz być zmęczony. W takiej chwili reakcje własne są spowolnione, twoja uwaga rozprasza się, w takim momencie łatwo o wypadek. Zrób sobie przerwę w pracy.

Jeśli temperatura powietrza jest wysoka pij dużo wody by się nie odwodnić. Jeśli jesteś zły, zmęczony lub ciężko Ci skupić uwagę na koszeniu, piłeś alkohol, brałeś leki lub narkotyki, nie używaj kosiarki ani żadnego sprzętu mechanicznego.

Jeśli warunki pogodowe się pogorszą w czasie koszenia, zatrzymaj kosiarkę i dokończ później.

Nie wolno kosić trawnika w czasie deszczu. W czasie burzy znajdź schronienie.

W przypadku ekstremalnie suchych warunków pogodowych okulary ochronne powinny pełnić podwójną funkcję, chronić oczy przed kurzem i przed wyrzucanymi przedmiotami.

Możesz równie dobrze używać maski ochronnej.

Twoja kosiarka została wyposażona w kilka urządzeń sterujących, które zapewniają bezpieczeństwo pracy, użytkownika i osób postronnych. Nie wolno tych urządzeń demontować ani zmieniać ich przeznaczenia. Jeśli takie urządzenie się popsuje, zniszczy lub zgubi – należy oddać kosiarkę do serwisu w celu naprawy.

Prędkość silnika ma ustawione fabrycznie obroty, których nie wolno zmieniać!

Wybierz maksymalną prędkość obrotową silnika i prędkość jazdy (w przypadku kosiarek z napędem) która odpowiada terenowi koszenia i wysokości trawy. Najlepsze rezultaty koszenia i zbierania trawy (w przypadku kosiarek z koszem) uzyskasz pracując na maksymalnych obrotach silnika. Nie biegaj za kosiarką tylko po to by szybciej skosić trawę.

Na nachyleniach ogranicz prędkość i zachowaj szczególną ostrożność.

Najlepiej kosić trawę przy dziennym świetle, jeśli jednak musisz kosić późnym popołudniem czy wieczorem upewnij się, że masz dobre sztuczne oświetlenie terenu.

Twoja kosiarka będzie wymagać czynności konserwacyjnych takich jak czynności serwisowe, regulacje przed i po użytkowaniu. Prawidłowa konserwacja kosiarki zaowocuje bezpiecznym i niezawodnym funkcjonowaniem urządzenia.

Nie przeprowadzaj żadnych czynności serwisowych (za wyjątkiem regulacji gaźnika) przy włączonym silniku. Po wyłączeniu silnika zawsze odłącz przewód od świecy zapłonowej by zapobiec przypadkowemu uruchomieniu kosiarki.

Jeżeli podczas koszenia uderzymy w jakiś przedmiot należy zatrzymać silnik. Odłączyć następnie przewód od świecy zapłonowej. Sprawdzić dokładnie całą kosiarkę. Jeśli są uszkodzenia nie wolno uruchamiać kosiarki zanim nie zostaną one usunięte. Jeśli urządzenie wiruje w nietypowy sposób natychmiast zatrzymaj silnik i sprawdź przyczynę. Wibracje są najczęściej ostrzeżeniem przed awarią. Wszystkie nakrętki, śruby i wkręty powinny być mocno dokręcone.

Nóż jest najniebezpieczniejszym elementem kosiarki i jednocześnie najważniejszym jeśli chodzi o uzyskanie ładnego wyglądu trawnika. Sprawdzaj często nóż i jego elementy mocujące. Powinny być dobrze dokręcone. Jeśli nóż uderzy w twardy, stały przedmiot sprawdź czy nóż nie jest zdeformowany lub złamany i wymień go jeśli trzeba. Ostry nóż ułatwia pracę silnikowi i lepiej kosi trawę przy mniejszym nakładzie pracy. Nóż znajduje się zawsze blisko spodu obudowy kosiarki. Dla lepszego koszenia, przy kosiarkach z bocznym wyrzutem wjeżdżaj w pas koszenia lewą stroną kosiarki.

Kosz zbierający trawę (dotyczy kosiarek z koszem) to użyteczne akcesoria dla Twojej kosiarki.

Zamontuj go i używaj wg wskazówek z instrukcji.

Przed montażem, sprawdzeniem czy opróżnieniem kosza zawsze należy wyłączyć silnik.

Przed każdym użytkowaniem należy sprawdzić czy w koszu nie ma dziur, czy nie jest uszkodzony.

Wymień część, jeśli jest uszkodzona.

Koszenie tępyim nożem lub przy niskich obrotach silnika postrzępi Twój trawnik i będzie on brązowy po paru dniach od koszenia. Zawsze ustawiaj dźwignię gazu w pozycji najwyższych obrotów gdy kosisz i zbierasz trawę.

Za każdym razem zmieniaj pas koszenia powoli. Jeśli zawsze kosisz w ten sam sposób pozostałości trawy w pewnych obszarach mogą zbierać się w większych ilościach i trawnik w jednym miejscu będzie niższy, a w innym wyższy.

Nie serwisuj kosiarki na trawie, ponieważ porozlewane paliwo lub olej zanieczyszczą trawę.

Nie koś na jeden raz wysokiej lub bardzo gęstej trawy! Pierwsze cięcie powinno być na górnej wysokości koszenia i każde następne obniżane na niższą wysokość, tego samego dnia lub przez kilka następnych.

Podczas koszenia kosiarką zawsze pchaj urządzenie, nie ciągnij. Pchanie kosiarki utrzymuje operatora za kosiarką w strefie gdzie ma lepszą kontrolę nad urządzeniem. Pchanie kosiarki umożliwia również widzieć dokładnie co i jak kosisz. Zdarza się, że trzeba pociągnąć kosiarkę do tyłu (np. gdy podjedziesz pod płot lub mur). Jeśli musisz cofać z kosiarką, upewnij się, że nie ma za Tobą żadnych przeszkód. Cofaj się powoli, krok po kroku, twardo stawiając stopy i rozglądając się za siebie. Jeśli kosiarka ma napęd na tylne koła, pamiętaj że, urządzenie może się poruszać bez Twojej pomocy. Gdy silnik pracuje zawsze trzymaj dłonie na uchwycie blisko przyrządów sterujących. Pamiętaj, że napęd na tylne koła może być niebezpieczny. Utrzymuj stopy i dłonie z dala od paska napędowego. Zawsze wyłączaj silnik gdy cokolwiek utknie w mechanizmie napędowym. Pamiętaj, że kosiarka jest użytecznym urządzeniem, ale jednocześnie niebezpiecznym. Dlatego stosuj się zawsze do wskazówek tej instrukcji. Używaj kosiarki ostrożnie i zgodnie z jej przeznaczeniem.

4. MONTAŻ

Przeczytaj instrukcje dotyczące montażu i regulacji kosiarki.

Wszystkie śruby, nakrętki są w woreczku z częściami. Nie wyrzucaj części, które pozostaną w woreczku po montażu.

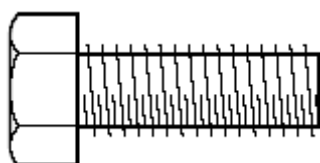


OSTRZEŻENIE: Przed montażem lub czynnościami konserwacyjnymi odłączyć przewód świecy zapłonowej.

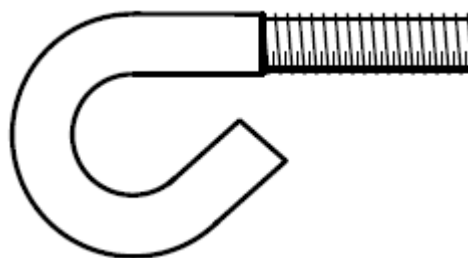
Zawartość woreczka z częściami

Śrubki i wszystkie luźne elementy są pokazane poniżej.

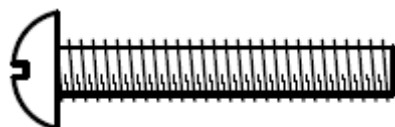
WSKAZÓWKA: Ten model kosiarki nie wymaga do montażu wszystkich części z woreczka.



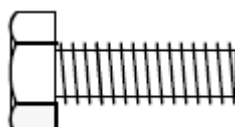
1x111
Śruba



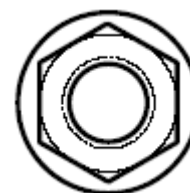
43956
Uchwyt linki rozrusznika



3x136
Śruba



Śruba
1x121



15x84
Nakrętka



15x116
Nakrętka



17x37
Podkładka



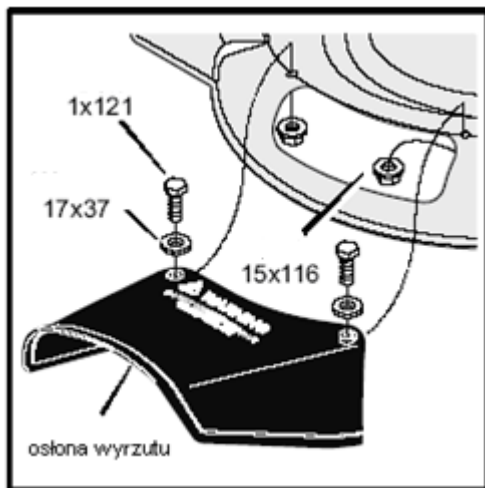
1101353
Zacisk linki hamulca

4.1. JAK ZAMONTOWAĆ OSŁONĘ WYRZUTU



OSTRZEŻENIE: Osłona wyrzutu jest niezbędna dla Twojego bezpieczeństwa i ochrony. Nie uruchamiaj kosiarki gdy osłona nie jest założona lub jest nieprawidłowo zamocowana.

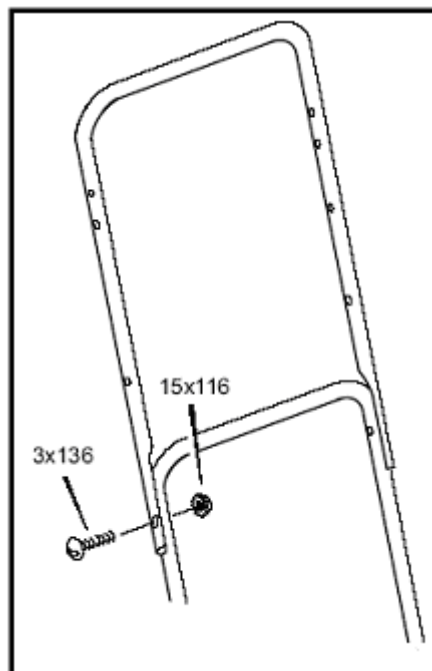
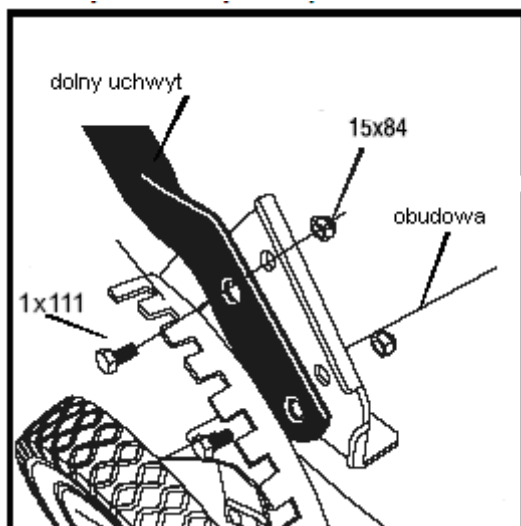
1. Przymocuj osłonę śrubami, nakrętkami i podkładkami jak na rysunku. Dokręć mocno.



4.2. JAK ZAMONTOWAĆ UCHWYT

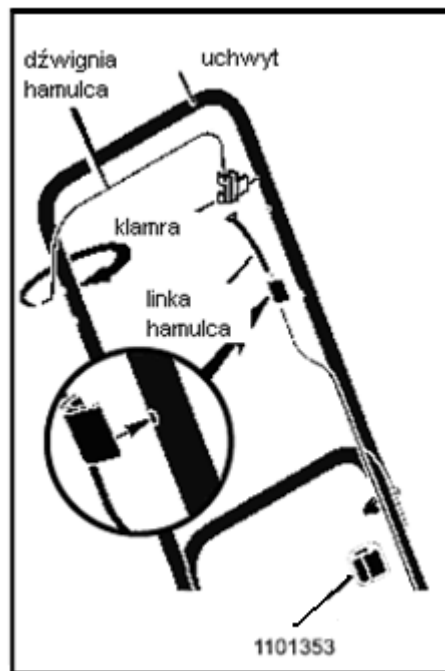
1. Zamocować dolny uchwyt dwoma śrubami i nakrętkami jak na rysunku z obydwu stron kosiarki.

2. Dokręcić górną część uchwytu do dolnej za pomocą śrub i nakrętek.



4.3. JAK ZAMONTOWAĆ LINKĘ HAMULCA NA UCHWYCIE

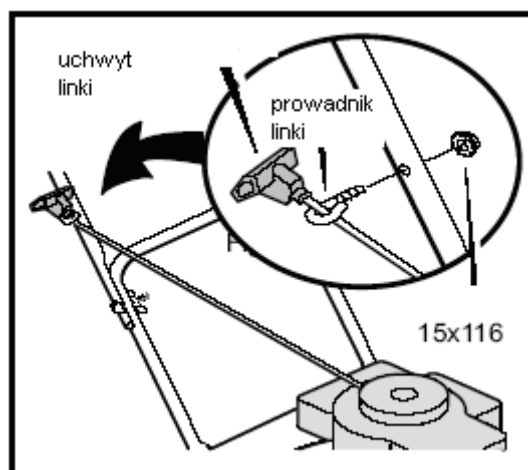
1. Zamocuj końcówki dźwigni hamulca w górnych otworach uchwyty.
2. Dołącz linkę hamulca do uchwyty jak pokazano na rysunku.



3. Upewnij się, że można luźno poruszać linką hamulca. Jeśli nie, należy powtórzyć powyższe kroki.

WSKAZÓWKA: Jeśli nie można dołączyć uchwyty linki bo linka jest za krótka, przyciągnij dźwignię hamulca do uchwyty kosiarki i powoli wyciągaj linkę.

4. Dołącz linkę do uchwyty za pomocą zacisku linki.
5. Dołącz uchwyty linki rozrusznika i linkę do prawej strony uchwyty kosiarki. Zamocuj nakrętką.



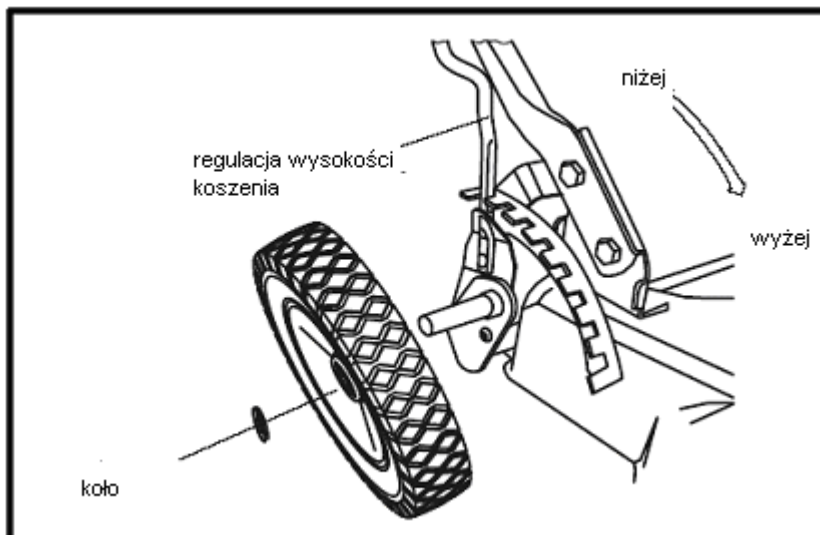
UWAGA: Linka, która jest pocięta bądź uszkodzona nie będzie prawidłowo działać. Taką linkę należy wymienić na nową.

UWAGA: Jeśli nie założymy zacisku linki hamulca to linka może być zbyt blisko tłumika. Gorący tłumik może uszkodzić linkę. Zanim uruchomisz kosiarkę załóż nowy zacisk.

4.4. JAK PRZYMOCOWAĆ KOŁA

Koła założyć na osiach kół i przymocować za pomocą nakrętek.

Uwaga: kosiarka może być dostarczona przez producenta z zamontowanymi kołami.



4.5. PRZYGOTOWANIE SILNIKA DO PRACY

Silnik nie jest zalany olejem, a zbiornik paliwa jest pusty.

Przed uruchomieniem należy wlać olej do miski olejowej, pojemność miski olejowej 0.6 litra, zalecany olej SAE30.

Uwaga: Przed uruchomieniem kosiarki przeczytaj załączoną do kosiarki instrukcję obsługi silnika by dowiedzieć się szczegółowych informacji dotyczących obsługi i konserwacji silnika.



OSTRZEŻENIE: Zastosuj się do wskazówek producenta silnika odnośnie rodzaju paliwa i oleju. Zawsze używaj bezpiecznego pojemnika na paliwo. Podczas wlewania paliwa nie pal papierosów. Nie uzupełniaj paliwa w pomieszczeniu zamkniętym. Przed dolaniem paliwa należy zatrzymać silnik i poczekać kilka minut, aż ostygnie.

4.6. OSTATECZNY MONTAŻ

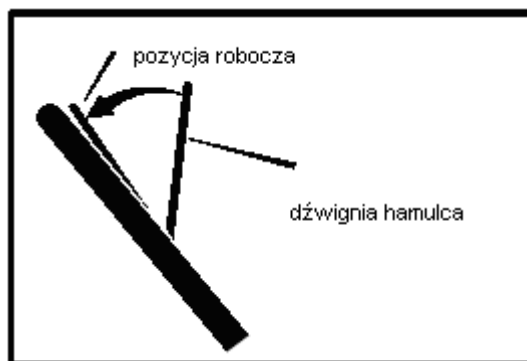
Zanim uruchomisz kosiarkę sprawdź zamocowanie kół, uchwytu, osłony bocznego wyrzutu i linek sterujących. Upewnij się, że wszystkie śruby, nakrętki, wkręty są dobrze dokręcone. Upewnij się, że dźwignia hamulca pracuje prawidłowo.

5. PRACA KOSIARKĄ

5.1. DŹWIGNIA HAMULCA

By uruchomić silnik dźwignię hamulca należy trzymać w pozycji roboczej jak pokazano na rysunku. Zanim uruchomisz silnik porusz parę razy dźwignią hamulca. Upewnij się, że linka z łatwością się porusza.

Zwolnij dźwignię hamulca a silnik i nóż automatycznie zatrzymają się.



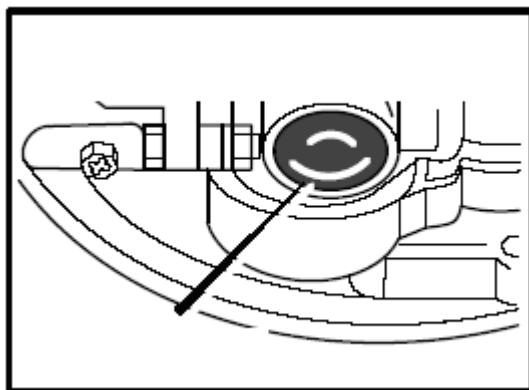
5.2. JAK URUCHOMIĆ SILNIK

1. Sprawdź poziom oleju.
2. Napełnij zbiornik paliwa benzyną bezołowiową. Upewnij się, że paliwo jest czyste.
3. Upewnij się, że przewód świecy zapłonowej jest podłączony.
4. Przy pierwszym uruchomieniu lub gdy silnik jest zimny naciśnij kilkakrotnie pompkę paliwa, po każdym wciśnięciu czekaj 2 sekundy.

Sprawdź instrukcję obsługi silnika po bardziej szczegółowe wskazówki.

WSKAZÓWKA: Nie używaj pompki paliwa by uruchomić ciepły silnik.

5. Stań za kosiarką. Jedną ręką przytrzymaj dźwignię hamulca w pozycji roboczej jak pokazano na rysunku. Drugą ręką chwyć uchwyt linki rozrusznika.
6. Gwałtownie pociągnij za linkę. Następnie powoli ją odprowadź uchwyt linki rozrusznika do zwinięcia.
7. Jeśli silnik nie uruchomi się przy 5 czy 6 próbach sprawdź instrukcję obsługi silnika.



5.3. JAK ZATRZYMAĆ SILNIK

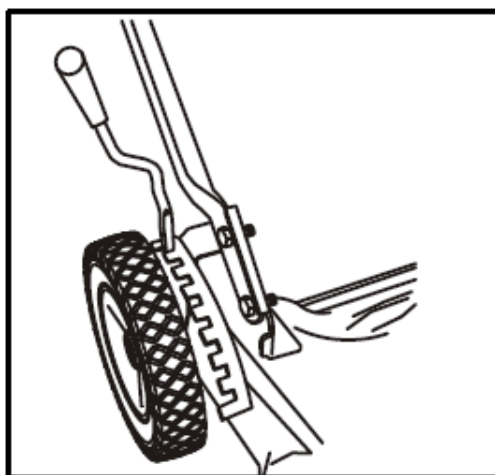
By zatrzymać silnik należy puścić (zwolnić) dźwignię hamulca. Odłączyć przewód świecy zapłonowej by zapobiec przypadkowemu uruchomieniu silnika. Zanim uruchomisz ponownie silnik sprawdź linkę hamulca. Upewnij się, że jest prawidłowo założona. Jeśli linka jest uszkodzona bądź wygięta, wymień ją na nową.

5.4. REGULACJA WYSOKOŚCI KOSZENIA



OSTRZEŻENIE: Nóż obraca się podczas pracy silnika. Przed zmianą wysokości koszenia odłącz przewód świecy zapłonowej.

Kosiarka wyposażona jest w centralną regulację wysokości koszenia. W celu zmiany wysokości koszenia należy odciągnąć dźwignię w bok od koła i pchnąć w przód lub w tył. Patrz rysunek poniżej.



6. KONSERWACJA

6.1. KONSERWACJA SILNIKA

Poniższe wskazówki pozwolą Ci utrzymać Twoje urządzenie w dobrej kondycji przez dłuższy czas. Wszystkie informacje dotyczące czynności konserwacyjnych Twojego silnika powinny być w „Instrukcji obsługi silnika”. Zanim uruchomisz silnik przeczytaj jego instrukcję.



OSTRZEŻENIE: Przed każdą czynnością konserwacyjną, regulacją czy naprawą (poza regulacją gaźnika) odłącz przewód od świecy zapłonowej.

6.2. CZYSZCZENIE OBUDOWY KOSIARKI



OSTRZEŻENIE: Nóż obraca się podczas pracy silnika. Przed czyszczeniem kosiarki zatrzymaj silnik i odłącz przewód świecy zapłonowej.

Pozostałości trawy i różne śmieci mogą osadzać się pod obudową kosiarki i uniemożliwiać jej normalną pracę. Po koszeniu wyczyść obudowę w następujący sposób:

1. Zatrzymaj silnik.
2. Odłącz przewód świecy zapłonowej.
3. Wyczyść spód i górę obudowy kosiarki.

6.3. NÓŻ KOSIARKI



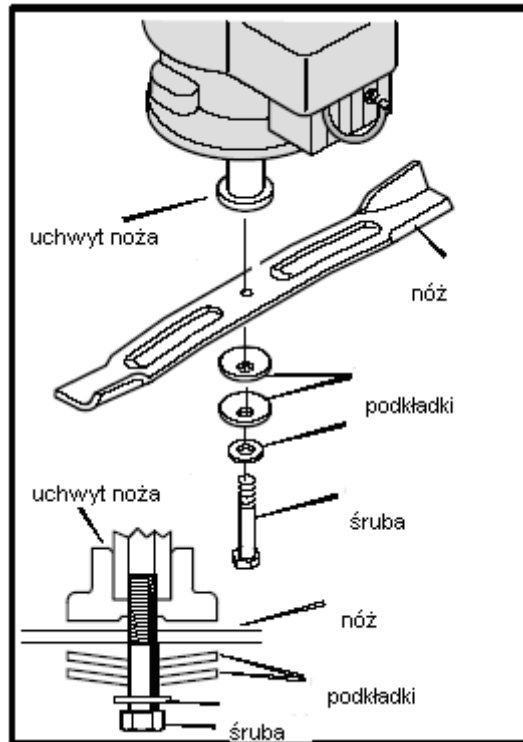
OSTRZEŻENIE: Przed sprawdzaniem noża lub uchwytu noża należy odłączyć przewód od świecy zapłonowej. Jeśli nóż uderzy w jakiś przedmiot należy natychmiast wyłączyć silnik i odłączyć przewód świecy, następnie sprawdzić uszkodzenie.



OSTRZEŻENIE: Przed odkręceniem noża należy odłączyć przewód świecy zapłonowej. Nóż ma ostre krawędzie. Zanim chwycisz nóż załóż grube rękawice lub weź jakiś materiał by chronić dłonie.

1. Spuść paliwo ze zbiornika paliwa.
2. Podnieś tę stronę kosiarki, z której jest świeca zapłonowa.
3. Użyć kawałka drewna by zapobiec obracaniu noża.
4. Odkręcić śrubę trzymającą nóż.
5. Sprawdzić nóż. Wymienić uszkodzony lub zużyty nóż na fabrycznie nowy.
6. Założyć nóż – wygiętymi końcówkami w kierunku obudowy. Jeśli założymy odwrotnie nóż będzie ciął nieprawidłowo i może spowodować wypadek.

7. Przymocuj nóż oryginalnymi podkładkami i śrubą. Upewnij się, że zewnętrzne brzegi dużych podkładek są założone w kierunku noża patrz rysunek.
8. Dokręć śrubę mocującą noża.



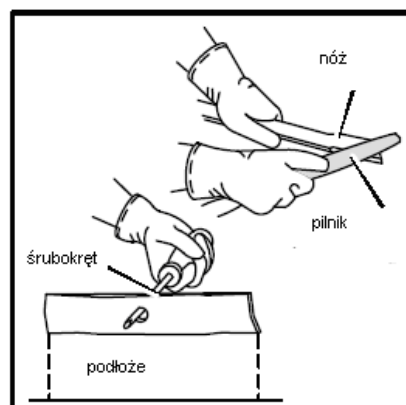
OSTRZEŻENIE: Śruba mocująca nóż musi być zawsze dobrze dokręcona. Luźna śruba lub nóż mogą spowodować wypadek.

6.4. OSTRZENIE NOŻA



OSTRZEŻENIE: Wibracje kosiarki mogą być powodowane przez źle wyważony nóż kosiarki. Nóż, który jest uszkodzony lub popękany może się złamać i spowodować wypadek.

1. Nóż należy ostrzyć 2 razy w roku lub co 25 godzin pracy.
2. Nie wolno ostrzyć noża założonego na kosiarce. Odkręć nóż zgodnie z wcześniejszymi instrukcjami.
3. Wyczyść nóż używając szczotki, mydła i wody. Sprawdź nóż pod względem rys i wyszczerbień lub innych uszkodzeń. Wymień nóż na nowy jeśli jest mocno zużyty, wygięty lub złamany.
4. Naostrz nóż pilnikiem. Upewnij się, że skosy krawędzi tnących będą zachowane jak w oryginale.
5. w oryginale.



6. Upewnij się, że nóż jest dobrze wyważony. Użyj w tym celu śrubokrętu przytrzymaj równolegle do podłoża jak na rysunku powyżej. Jeśli jest wyważony to pozostanie w takiej pozycji równoległej do podłoża. Jeśli nie jest wyważony to cięższa końcówka będzie się obniżała w kierunku ziemi. Naostrz tę cięższą końcówkę aż nóż będzie dobrze wyważony.
7. Nowy nóż będzie cięższy o wiele lepiej niż zużyty.

6.5. POZIOM KOSZENIA

Sprawdź kosiarkę na małym obszarze trawy. Jeśli poziom koszenia nie jest równy lub ścięta trawa nie jest wyrzucana, mogą być następujące powody:

1. Nóż jest wygięty lub uszkodzony
2. Nóż nie jest ostry
3. Nóż jest zużyty
4. Złamany uchwyt noża

Zanim ponownie uruchomisz kosiarkę napraw powstały problem.

6.6. PRZECHOWYWANIE KOSIARKI



OSTRZEŻENIE: Nie spuszczaaj paliwa ze zbiornika w pomieszczeniu, gdzie są źródła ognia lub iskier, w miejscu gdzie się pali papierosy. Spaliny mogą spowodować wybuch lub ogień.

1. Opróżnij zbiornik z paliwa.
2. Włącz silnik by trochę popracował i wypalił resztę paliwa.
3. Spuść zużyty olej z silnika. Wlej świeży olej do miski olejowej..
4. Wykręć świecę zapłonową z cylindra. Wlej odrobinę oleju do cylindra. Powoli pociągnij za linkę rozrusznika i odprowadź ją na miejsce. Załóż nową świecę w cylindrze.
5. Wyczyść brud i śmieci z żeberek chłodzących silnika i z jego obudowy.
6. Wyczyść spód obudowy kosiarki.
7. Wyczyść całą kosiarkę by chronić farbę (lakier).
8. Umieść urządzenie w pomieszczeniu z dobrą wentylacją.

7. ROZWIĄZYWANIE PROBLEMÓW

Problem	Możliwa przyczyna	Rozwiązanie
Silnik nie uruchamia się	Odłączony uchwyt sterujący noża. Odłączony przewód świecy zapłonowej. Nieprawidłowa pozycja startowa dźwigni gazu. Brak paliwa lub stare paliwo. Zablokowany przewód paliwowy. Uszkodzona świeca zapłonowa. Zalany silnik.	Załącz uchwyt noża. Dołącz przewód świecy. Przesuń dźwignię.. Napełnij zbiornik czystym paliwem. Przeczyść przewód paliwowy. Wyczyść, popraw odstęp elektrod, wymień świecę. Uruchom silnik z dźwignią w pozycji max..
Silnik pracuje nieregularnie	Kosiarka pracuje w pozycji START. Luźny przewód świecy zapłonowej. Zablokowany przewód paliwa bądź stare paliwo. Zapchany otwór wlewu	Przesuń dźwignię gazu w pozycję max. Podłącz przewód świecy zapłonowej i dociśnij. Przeczyść przewód paliwowy; nalej do zbiornika świeżej benzyny. Przeczyść otwór.

	paliwa. Woda lub brud w systemie paliwowym. Brudny filtr powietrza. Rozregulowany gaźnik.	Spuść paliwo ze zbiornika. Nalej świeże. Wyczyść filtr powietrza. Wyreguluj gaźnik.
Silnik przegrzewa się	Zbyt niski poziom oleju silnikowego. Ograniczony dopływ powietrza. Rozregulowany gaźnik.	Dolej oleju wg instrukcji silnika. Zdejmij obudowę wyrzutu i wyczyść. Wyreguluj gaźnik.
Przypadkowe skoki przy wysokich obrotach	Zbyt duży odstęp elektrod w świecy zapłonowej.	Ustawić odstęp na 0.76 mm
Zbyt niskie obroty przy rozruchu	Zbyt duży odstęp elektrod w świecy zapłonowej. Rozregulowany gaźnik. Brudny filtr powietrza.	Ustawić odstęp na 0.76 mm Wyreguluj gaźnik. Wyczyść filtr powietrza.
Nadmierne wibracje (drgania)	Źle dokręcony nóż bądź niewyważony. Wygięty nóż tnący.	Dokręć nóż i adapter. Wyważ nóż. Wymień nóż na nowy.
Kosiarka nie mieli trawy	Zbyt niskie obroty silnika. Mokra trawa. Za wysoka trawa. Tępy nóż.	Ustaw obroty między $\frac{3}{4}$ a max. Nie kosć gdy trawa jest mokra. Pierwsze koszenie przeprowadzić na maksymalnej wysokości koszenia; następnie skosić trawę po raz drugi (na $\frac{1}{2}$ wysokości koszenia). Naostrzyć bądź wymienić nóż na nowy.
Nierówne koszenie trawy	Koła są źle zamocowane. Tępy nóż.	Przykręć wszystkie koła na równej wysokości. Naostrzyć bądź wymienić nóż na nowy.

WSKAZÓWKA: Jeśli naprawy przekraczają Twoje możliwości lub nie było o nich wzmianki w instrukcji – zgłoś się do najbliższego autoryzowanego serwisu.

9. DANE TECHNICZNE:

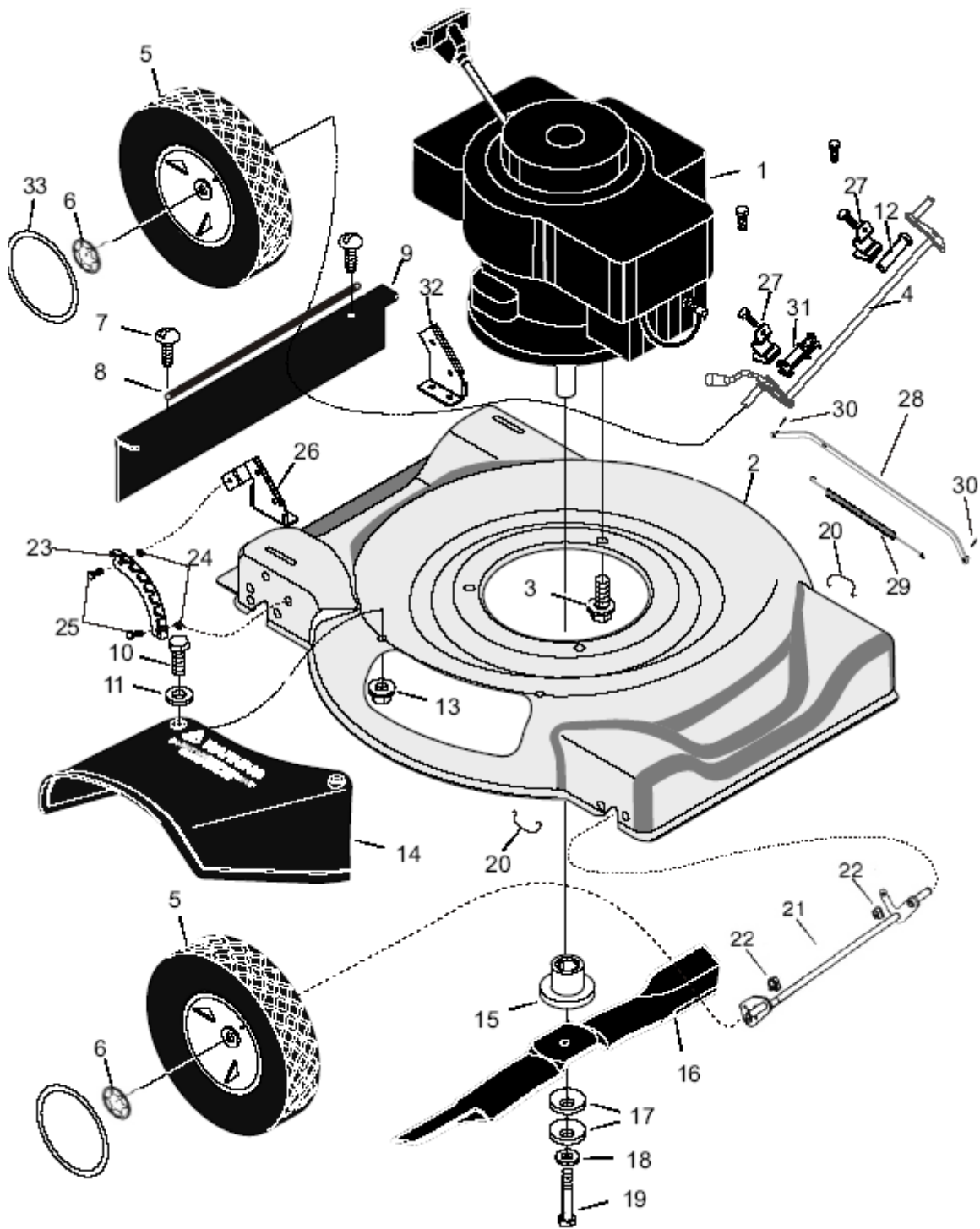
Moc znamionowa	Teoretyczna max. moc silnika	Szerokość koszenia	Poziom hałasu	Poziom ciśnienia akustycznego
2,94 kW	4,0 KM	500 mm	96 dB (A)	76 dB

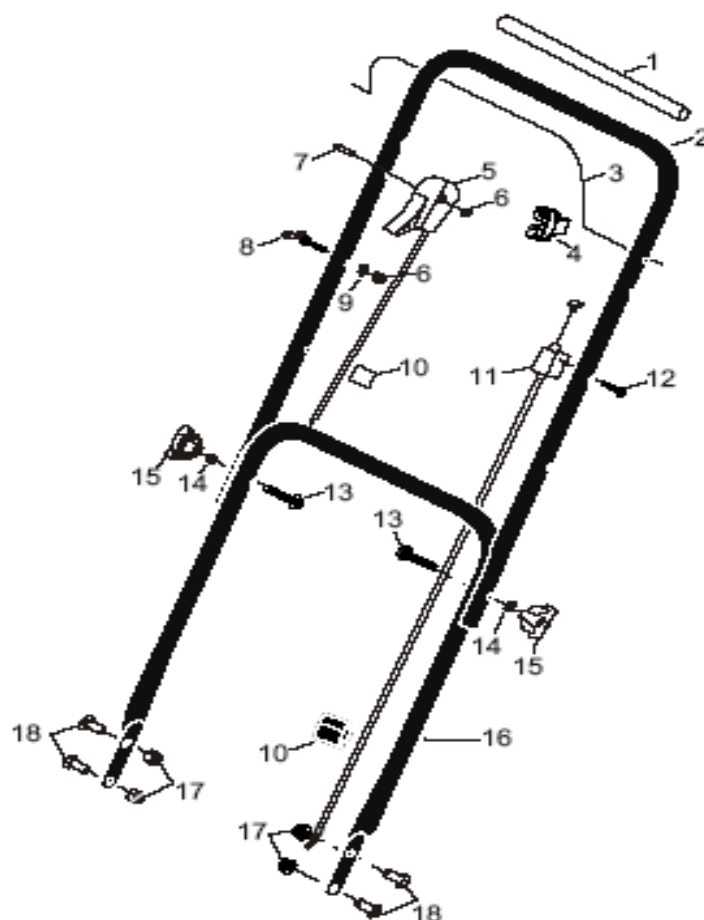
8. OCHRONA ŚRODOWISKA

Użytkownik kosiarki zgodnie z przepisami o ochronie środowiska zobowiązany jest do prowadzenia prawidłowej gospodarki odpadami uzgodnionej zgodnie z przepisami krajowymi. W ramach tych działań w chwili wymiany i złomowania części i zespołów lub likwidacji całego urządzenia użytkownik powinien:

- Części nadające się jeszcze do dalszego wykorzystania zakonserwować i odłożyć do magazynu.
- Części metalowe złomowane przekazać do punktów skupu złomu.
- Elementy z tworzyw sztucznych, gumy itp. przekazać do punktów prowadzących skup surowców wtórnych.
- Zużyte oleje przekazać do przedsiębiorstw prowadzących zbiór olejów i smarów lub postępować zgodnie z miejscowymi przepisami dotyczącymi gospodarki odpadami i ochrony środowiska.

10. RYSUNEK





11. WARUNKI GWARANCJI.

UWAGA: Montaż kosiarki oraz czynności związane z konserwacją kosiarki nie są dokonywane w ramach gwarancji.

Ścieranie i łuszczenie się roboczej powłoki lakierniczej obudowy kosiarki jest wynikiem eksploatacji.

Szczegółowe warunki gwarancji zawarte są w załączonej karcie gwarancyjnej.

Uwaga!!!

Ze względu na ciągłe doskonalenie produktów zamieszczone rysunki, opisy mogą się różnić od zakupionego towaru oraz mogą zawierać elementy opcjonalne lub specjalistyczne nie przewidziane w wersji standardowej. Różnice te nie mogą być podstawą do reklamacji. Wszelkie dane zawarte w niniejszej instrukcji są zgodne z informacjami aktualnymi w chwili oddania do druku i mają jedynie charakter informacyjny. Zastrzega się prawo do wprowadzenia zmian specyfikacji technicznych i funkcjonowania wynikających z postępu technicznego. W razie wątpliwości prosimy o kontakt z najbliższym serwisem lub sprzedawcą.

12. DEKLARACJA ZGODNOŚCI WE

My niżej podpisani:

Oświadczamy, że niżej wymieniony produkt:

Model: **CJ20GTZWB40**
Typ: kosiarka spalinowa pchana z bocznym wyrzutem
Nr seryjne: **CJ 1000001— CJ 1999999**
Silnik: Briggs & Stratton
-Model: 10T502
Prędkość obrotowa noża: 2800+/-100 obr/min
Szerokość koszenia: 50 cm

Gwarantowany poziom hałasu 96 dB(A)

Zmierzony poziom hałasu 96 dB(A)

Poziom hałasu przy uchu operatora 81,5 dB (A)

Procedura oceny zgodności wg aneksu VI dyrektywy 2000/14/EC & 2005/88/EC

Spełnia wymagania następujących Dyrektyw Rady UE:

Dyrektywy: 2006/42/EC(dla kosiarek z silnikiem spalinowym)

EN836:1997+A1:1997+A2:2001+A3:2004+AC: 2006 (dla kosiarek z silnikiem spalinowym)

2000/14/EC z poprawkami w 2005/88/EC (dla kosiarek z silnikiem spalinowym)

2004/108/EC i jest zgodna z następującymi normami EN ISO 14982:2009 (dla kosiarek z silnikiem spalinowym)

Osoba odpowiedzialna za przygotowanie dokumentacji technicznej na terenie UE: Andrzej Krysiak, ul. Rolna 6, 62-081 Baranowo

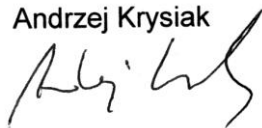
Data: 22.10.2010

Miejsce: Baranowo

Imię i nazwisko: Andrzej Krysiak

BHU A. Krysiak, 62-081 Baranowo, ul. Rolna 6

Andrzej Krysiak



Podpis:



Jednostka notyfikująca: TÜV SUD Product Service