



## INSTRUKCJA OBSŁUGI GLEBOGRYZARKI SPALINOWEJ

### FAWORYT GG360



**BHU A. Krysiak**  
62-081 Baranowo ul Rolna 6  
tel. 061 650 75 30;  
serwis: 061 650 75 39,  
części zamienne 061 650 75 34  
fax 061 650 75 32;

Wyprodukowano w Ch.R.L.

Instrukcja oryginalna, wydanie pierwsze, listopad 2011

---

**UWAGA: Przeczytaj uważnie niniejszą instrukcję przed uruchomieniem.  
Przeczytaj załączoną instrukcję obsługi silnika!!!!**

## Spis treści

1. SYMBOLE OSTRZEGAWCZE I PIKTOGRAMY .....	2
2. OPIS URZĄDZENIA .....	3
3. OGÓLNE WSKAZÓWKI BEZPIECZEŃSTWA .....	4
4. TRANSPORT I PRZECHOWYWANIE.....	5
5. MONTAŻ I PIERWSZE URUCHOMIENIE .....	6
6. OBSŁUGA.....	8
7. ROZWIĄZYWANIE PROBLEMÓW .....	10
8. KONSERWACJA I REGULACJE.....	10
9. DANE TECHNICZNE .....	11
10. WARUNKI GWARANCJI.....	11
11. OCHRONA ŚRODOWISKA .....	11
12. RYSUNEK POGLĄDOWY.....	12
13. DEKLARACJA ZGODNOŚCI WE.....	13

### 1. SYMBOLE OSTRZEGAWCZE I PIKTOGRAMY



**OSTRZEŻENIE!** To jest symbol ostrzeżenia, używany w instrukcji w miejscach gdzie istnieje ryzyko uszkodzenia ciała. Zapoznaj się z tymi ostrzeżeniami i stosuj się do wskazówek.



**UWAGA!** Ten symbol używany jest w instrukcji w miejscach gdzie istnieje ryzyko uszkodzenia ciała. Zapoznaj się z tymi uwagami i stosuj się do wskazówek.



*Ten symbol oznacza niskie obroty silnika*



*Ten symbol oznacza wysokie obroty silnika*

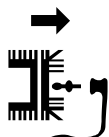
Poniższe piktogramy znajdują się na urządzeniu, zapoznaj się z ich znaczeniem przed pracą z glebogryzarką.



Przeczytaj uważnie instrukcję obsługi przed uruchomieniem urządzenia. Zachowaj instrukcję do dalszego użytkowania



**OSTRZEŻENIE!** Do użytkowania glebogryzarki stosujemy paliwo i olej. Zachowaj należyłą ostrożność podczas pracy i transportu.

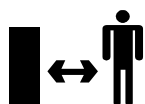


**OSTRZEŻENIE!** Wyłącz silnik, odłącz przewód świecy zapłonowej przed czyszczeniem, regulacją, konserwacją glebogryzarki, jak również

przed opuszczeniem miejsca pracy



**OSTRZEŻENIE!** Nigdy nie wkładaj rąk ani nóg pod obudowę glebogryzarki gdy noże się obracają.

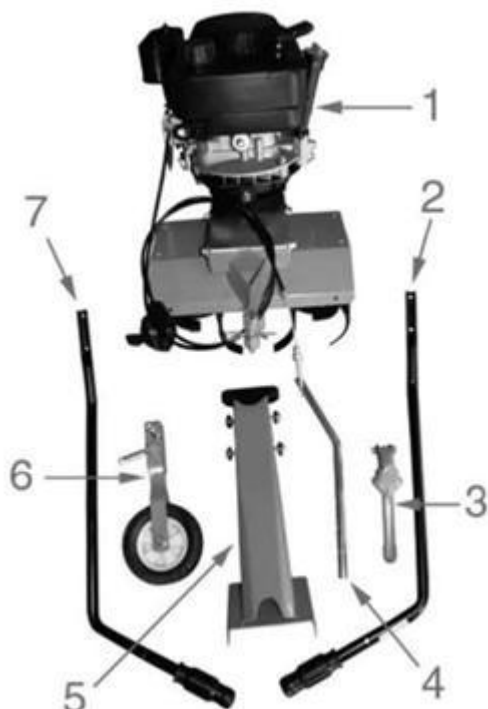


**OSTRZEŻENIE!** Istnieje ryzyko wyrzucania obcych obiektów np. kamieni podczas pracy glebogryzarki. Zawsze zachowuj bezpieczną odległość od osób postronnych, dzieci i zwierząt.

## 2. OPIS URZĄDZENIA

Glebogryzarka jest wyposażona w silnik 4-suwowy. Urządzenie jest przystosowane do pracy w lekkiej i średniej twardości powierzchni, jest idealna do kultywowania w blisko siebie posadzonych uprawach (wąskich grządkach). Glebogryzarka jest cicha i pracuje równomiernie. Glebogryzarka ma obudowę stalową. Specjalny kształt noży zapewnia oszczędną i wydajną kultywację. Łatwo nią sterować dzięki obrotowemu kołu podpórkowemu.

### Elementy glebogryzarki



1. Silnik
2. Lewy uchwyt (dźwigni napędu)
3. Dźwignia napędu
4. Ogranicznik głębokości
5. Wspornik z uchwytem
6. Koło
7. Prawy uchwyt (ON/OFF, dźwignia gazu)

Fig. 1

### 3. OGÓLNE WSKAZÓWKI BEZPIECZEŃSTWA

Przed pierwszym uruchomieniem urządzenia należy przeczytać instrukcję obsługi, zapoznać się z obsługą urządzenia i wskazówkami bezpieczeństwa, do których należy się stosować. Jeśli masz jakieś pytania odnośnie uruchomienia bądź obsługi –skontaktuj się ze sprzedawcą lub najbliższym serwisem.

#### **PRZESTRZEGAJ PONIŻSZYCH WSKAZÓWEK BEZPIECZEŃSTWA:**

##### **UWAGA!**

1. Zwracaj uwagę na warunki pracy w terenie gdzie zamierzasz pracować urządzeniem. Po uruchomieniu silnika maszyna zacznie wydzielać trujące opary paliwa. Gazy te mogą być niewidoczne i bezzapachowe. Nigdy nie pracuj z maszyną w pomieszczeniu zamkniętym lub słabo wentylowanym. Podczas pracy musi być dobra widoczność – pracuj przy świetle dziennym. Zachowaj szczególną ostrożność podczas pracy w trudnych warunkach pogodowych lub na zboczu czy ciężkim terenie.
2. Nie pozwalaj by nieupoważnione osoby zbliżały się do maszyny. Dzieciom i osobom niezaznajomionym z obsługą nie wolno uruchamiać urządzenia. Osoby pod wpływem leków, narkotyków czy alkoholu nie powinny mieć w ogóle wstępu na teren pracy glebogryzarki. Uważaj na osoby postronne by nie miały dostępu do urządzenia.
3. Jeśli maszyna nie jest używana powinna być przechowywana w suchym, zamkniętym i dobrze wentylowanym pomieszczeniu, gdzie nie mają dostępu obce osoby, zwłaszcza dzieci.
4. Używaj urządzenia tylko do prac przystosowanych do jego wielkości i funkcjonalności. Nie przeciążaj urządzenia. Używaj tylko zalecanych akcesoriów i części zamiennych.
5. Do pracy zakładaj odpowiednią odzież roboczą. Odzież powinna przylegać do ciała. Niedozwolone są luźne ubrania, rozpuszczone długie włosy, biżuteria.
6. Używaj odpowiedniej ochrony osobistej – zakładaj bezpieczne, solidne, kryte obuwie, na nieślizgającej się podeszwie.
7. Zakładaj okulary ochronne. Obracające się noże mogą wyrzucać różne przedmioty obce.
8. Do pracy zakładaj ochronniki słuchu. Urządzenie może uszkodzić słuch.
9. Ochrona rąk. Do pracy zakładaj rękawice ochronne.
10. Transport. Ustaw kółko podpórkowe w pozycji 2 (transportowej). Upewnij się, że nikt nie jest narażony na ryzyko podczas transportu. Zabezpiecz urządzenie przed przechyleniem, przewróceniem, uszkodzeniem bądź wyciekami paliwa.
11. Przed uruchomieniem usuń wszystkie klucze czy śrubokręty, które były używane do regulacji.
12. Bądź ostrożny przez cały czas. Uważaj na to, co robisz. Zachowaj zdrowy rozsądek. Nie pracuj z urządzeniem, gdy jesteś zmęczony. Nigdy nie używaj urządzenia pod wpływem alkoholu, narkotyków czy leków wpływających na koncentrację.
13. Paliwo – zawsze wyłącz silnik przed dolaniem paliwa. Ostrożnie otwórz zbiornik paliwa, powoli odkręcając korek odpowietrz nagromadzone ciśnienie ze zbiornika. Podczas pracy glebogryzarki wzrasta temperatura części urządzenia, dlatego niech urządzenie

trochę ostygnie zanim dolejemy paliwo. W innym wypadku może dojść do poparzenia czy nawet wybuchu. Nie przepelniaj zbiornika. Powycieraj dokładnie porozlewane paliwo. Dokręć dokładnie korek zbiornika paliwa.

14. Regularnie sprawdzaj urządzenie pod kątem uszkodzeń, ewentualne uszkodzone bądź zużyte części należy wymienić. Używaj tylko oryginalnych części zamiennych. Jeśli zauważysz, że maszyna pracuje nieprawidłowo sprawdź czy wszystkie śruby, nakrętki są dobrze dokręcone, czy nie ma żadnych uszkodzeń, czy noże są uszkodzone bądź zużyte. Sprawdzaj czy rotujące części są prawidłowo wyregulowane i założone. Czy wszystkie części są zainstalowane tak jak powinny? Jeśli masz jakieś wątpliwości udaj się z glebogryzarką do punktu serwisowego. Nie uruchamiaj urządzenia, jeśli jakaś część jest zużyta, poluzowana bądź uszkodzona. Jeśli włącznik jest uszkodzony bądź nie działa prawidłowo należy go wymienić w autoryzowanym serwisie. Nigdy nie uruchamiaj urządzenia, jeśli nie jesteś pewien, że wszystko prawidłowo funkcjonuje. Uszkodzone osłony bezpieczeństwa należy wymienić na nowe.
15. Wyłącz silnik przed regulacją lub czynnościami konserwacyjnymi, bądź wymiana noży.
16. Używaj tylko zatwierdzonych przez producenta części zamiennych. Udaj się do autoryzowanego serwisu w tym celu.

**Urządzenie zostało przeznaczone do użytku nieprofesjonalnego w ogrodnictwie i gospodarstwach leśnych i przydomowych. Producent ani jego autoryzowany przedstawiciel nie odpowiadają za szkody personalne czy materialne spowodowane przez niewłaściwe użytkowanie urządzenia i jego stosowanie niezgodne z przeznaczeniem i wskazówkami z tej instrukcji.**

#### **4. TRANSPORT I PRZECHOWYWANIE**

- Urządzenie można transportować jedynie z wyłączonym silnikiem. Odłącz przewód świecy zapłonowej. Urządzenie transportuj w pozycji pionowej. Zabezpiecz je przed przechyleniem bądź przewróceniem. Zabezpiecz noże.



**Paliwo bądź olej mogą wyciekać podczas transport. Zabezpiecz odpowiednio urządzenie na czas przewożenia.**

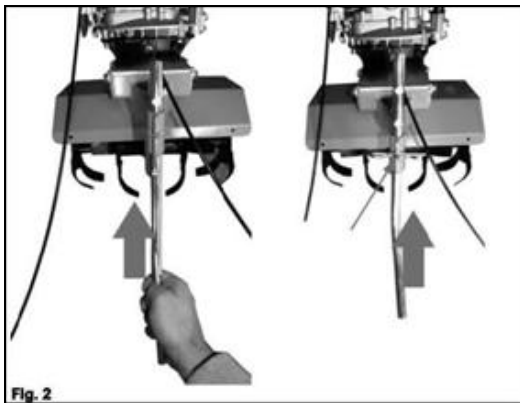
- Wyczyść dokładnie urządzenie przed przechowywaniem.
- Przechowuj urządzenie w czystym i suchym miejscu, z dala od źródeł ognia.
- Jeśli nie używasz urządzenia dłużej niż miesiąc należy przeprowadzić poniższe czynności:
  1. Opróżnić zbiornik paliwa.
  2. Odłączyć przewód świecy zapłonowej.
  3. Nałożyć warstwę oleju na noże by zapobiec korozji.
  4. Nasmarować punkty tarcia w linkach sprzęgła i gazu.
  5. Wyczyścić urządzenie.
  6. Wyczyścić filtr powietrza.
  7. Wyczyścić filtr paliwa.
  8. Przechowywać urządzenie w suchym i czystym miejscu.

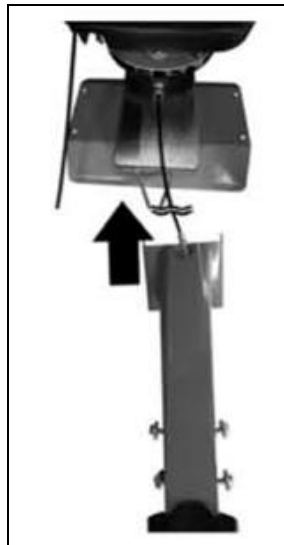
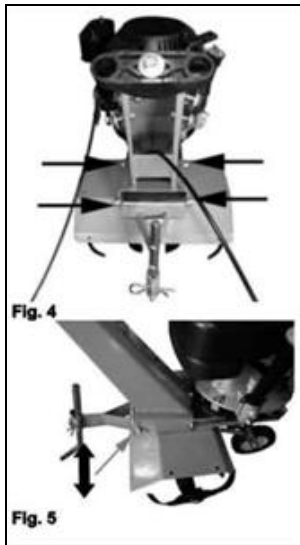
**Wytyczne odnośnie przechowywania:**

1. Opróżnij zbiornik z paliwa.
2. Włącz silnik by trochę popracował i wypalił resztę paliwa.
3. Spuść zużyty olej z silnika. Wlej świeży olej do miski olejowej..
4. Wykręć świecę zapłonową z cylindra. Wlej odrobinę oleju do cylindra. Powoli pociągnij za linkę rozrusznika i odprowadź ją na miejsce. Załóż nową świecę w cylindrze.
5. Wyczyść brud i śmieci z żeberek chłodzących silnika i z jego obudowy.
6. Wyczyść spód obudowy kosiarki.
7. Wyczyść całą glebogryzarkę, by chronić farbę (lakier).
8. Umieść urządzenie w pomieszczeniu z dobrą wentylacją.

Jeśli masz jakiegokolwiek pytania zwróć się do autoryzowanego punktu serwisowego

## 5. MONTAŻ I PIERWSZE URUCHOMIENIE





**Paliwo – przed uruchomieniem sprawdź poziom paliwa**

**Używaj tylko benzyny bezołowiowej.**

**Ryzyko wybuchu bądź pożaru!**

- Paliwo uzupełniaj na zewnątrz pomieszczeń !
- Nigdy nie dolewaj paliwa gdy silnik pracuje bądź jest gorący!
- Nie pal papierosów I trzymaj się z dala od otwartego ognia!

**Olej silnikowy – silnik nie jest zalany olejem, sprawdź poziom przed każdym uruchomieniem**

Używaj oleju 15W40

Użyj miarki oleju by sprawdzić poziom oleju.



Paliwo jak i jego opary są łatwopalne i mogą spowodować eksplozję. Należy więc zachować szczególną uwagę podczas używania paliwa. Należy je przechowywać poza zasięgiem dzieci.

Podczas uzupełniania paliwa należy zwrócić uwagę na następujące wskazówki:

- Paliwo jest bardzo łatwopalne. Należy być ostrożnym podczas użytkowania urządzenia by zminimalizować ryzyko obrażeń ciała.
- Urządzenie przechowywać w suchym dobrze wentylowanym pomieszczeniu, z dala od urządzeń mogących wytworzyć iskrę lub płomień.
- Paliwo należy przechowywać w atestowanym kanistrze.
- Paliwo napełniać tylko na zewnątrz. Nie palić podczas tankowania.
- Paliwo należy uzupełniać przed uruchomieniem silnika. Nie zdejmować korka ze zbiornika paliwa i nie dolewać paliwa gdy urządzenie pracuje bądź jest gorące!
- Jeśli nastąpił wyciek paliwa nie wolno uruchamiać silnika, przesunąć urządzenie w inne, suche miejsce. Nie używaj otwartego ognia w miejscu wycieku paliwa.
- Dokręć korki zbiornika paliwa i kanistra.
- Jeśli spuścimy paliwo należy je przechowywać w specjalnym pojemniku w wentylowanym pomieszczeniu.

Upewnij się, że wszystkie śruby są dobrze dokręcone. Używaj tylko części dołączonych do glebogryzarki w kartonie.

Złóż urządzenie w odpowiedniej kolejności jak pokazano na rysunkach. Upewnij się, że wszystkie elementy znajdują się na swoim miejscu jak na rysunkach.

## 6. OBSŁUGA

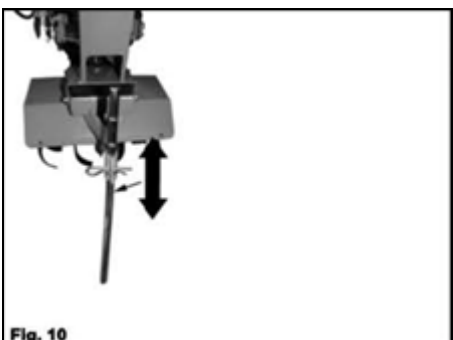


### **Koło podpórkowe w pozycji roboczej**

Ustaw koło w pozycji 1 do kultywowania

#### **Uwaga!**

Do transport glebogryzarki koło musi być w pozycji 2. Koło można regulować tylko przy wyłączonym silniku!



### **Ustawianie głębokości pracy**

Przestawienie ogranicznika głębokości ustawia wymaganą głębokość roboczą – możliwe są 3 głębokości pracy.



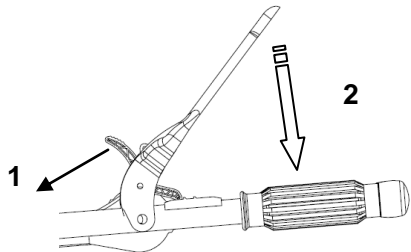
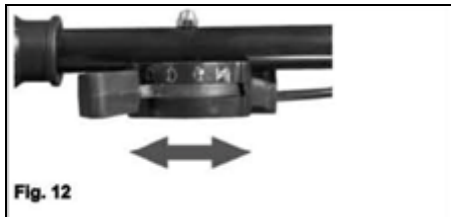


Fig.13



### Włączanie/wyłączanie urządzenia on/off

Ustaw dźwignię na prawym uchwycie w pozycję ON (rys 12). Pociągnij linkę rozrusznika. Silnik powinien się uruchomić po 3-5 pociągnięciach. Ustaw dźwignię na wymagane obroty (rys. 12) i przestaw dźwignię napędu na lewym uchwycie dwustopniowo (jak na rys. 13)

**wskazówka:** gdy silnik jest ciepły można rozpocząć pracę na niskich/wysokich obrotach.

Przy zwolnionej dźwigni, napęd będzie wyłączony, ale silnik dalej pracuje.

## 6.1. Bezpieczeństwo pracy operatora

- \* Nie uruchamiaj urządzenia dopóki nie zaznajomisz się z obsługą urządzenia i nie przeczytasz instrukcji obsługi.
- \* Stosuj się do wskazówek bezpieczeństwa zawartych w instrukcji.
- \* Uważaj na bezpieczeństwo osób postronnych, odpowiadasz za ich bezpieczeństwo.
- \* Urządzenie jest wyposażone w hamulec nożny, który zatrzymuje noże w 3 sekundy po zwolnieniu dźwigni napędu. Nigdy nie próbuj zatrzymać urządzenia lub przechylać je gdy noże ciągle pracują. Zaczekaj aż noże same się zatrzymają.
- \* Jeśli noże wejdą w kontakt z obcym obiektem natychmiast zatrzymaj silnik, poczekaj aż noże przestaną się obracać, sprawdź noże pod kątem uszkodzeń. Pracę kontynuuj tylko, jeśli noże nie zostały uszkodzone.
- \* Urządzenie prowadź powoli, nie biegnij.
- \* Prowadź urządzenie tylko do przodu, nigdy nie ciągnij go do siebie (wstecz).
- \* Podczas pracy na zboczu zawsze pracuj wzdłuż zbocza, nigdy z góry na dół i na odwrót. Uważaj przy zmianie kierunku jazdy.
- \* Podczas przejeżdżania przez asfalt noże muszą być wyłączone.

## 6.2. Dodatkowe wskazówki

1. Pamiętaj o sprawdzaniu poziomu paliwa i jego uzupełnianiu.
2. Oczyść teren pracy z obcych przedmiotów, kamieni, drutów, itp.
3. Kultywuj ziemię, aż gleba będzie wystarczająco luźna.
4. Wyczyść urządzenie po każdej pracy.

## 7. ROZWIĄZYWANIE PROBLEMÓW

Problem	Przyczyna	Rozwiązanie
Silnik nie uruchamia się	<ol style="list-style-type: none"> <li>1. Brak paliwa</li> <li>2. Brudny filtr powietrza</li> <li>3. Brak iskry w świecy</li> <li>4. Zalany silnik</li> </ol>	<ol style="list-style-type: none"> <li>1. Napelnij zbiornik paliwa, sprawdź paliwo w gaźniku.</li> <li>2. Wyczyść filtr powietrza.</li> <li>3. Wyczyść świecę bądź wymień na nową.</li> <li>4. Wyjmij świecę, wyczyść i wysusz. Pociągnij kilka razy linkę rozrusznika z wyjętą świecą</li> </ol>
Nierówna praca silnika	<ol style="list-style-type: none"> <li>1. Odłączony kabel świecy</li> <li>2. Zablokowane przewody paliwowe bądź złe paliwo</li> <li>3. Woda lub brud w systemie paliwowym</li> <li>4. Brudny filtr powietrza</li> </ol>	<ol style="list-style-type: none"> <li>1. Podłącz kabel do świecy.</li> <li>2. Wyczyść przewody paliwowe, wlej świeże paliwo.</li> <li>3. Spuść paliwo i nalej świeże paliwo.</li> <li>4. Wyczyść filtr powietrza.</li> </ol>
Silnik gaśnie na biegu jałowym	<ol style="list-style-type: none"> <li>1. Uszkodzony przewód zapłonu</li> <li>2. Nieprawidłowo wyregulowany gaźnik</li> <li>3. Brudny filtr powietrza</li> </ol>	<ol style="list-style-type: none"> <li>1. Wymień przewód</li> <li>2. Wyreguluj gaźnik (w serwisie!)</li> <li>3. Wyczyść filtr powietrza.</li> </ol>
Napęd nie funkcjonuje prawidłowo	<ol style="list-style-type: none"> <li>1. Sprawdź naciąg linki napędu</li> <li>2. Napęd nie działa</li> </ol>	<ol style="list-style-type: none"> <li>1. Wyreguluj naciąg linki.</li> <li>2. Sprawdź urządzenie w punkcie serwisowym</li> </ol>
Nadmierne wibracje	<ol style="list-style-type: none"> <li>1. Poluzowane śruby</li> </ol>	<ol style="list-style-type: none"> <li>1. dokręć.</li> </ol>

## 8. KONSERWACJA I REGULACJE

### a. Wskazówki bezpiecznej konserwacji

Maszyna będzie wydajnie i długo pracować jeśli będzie prawidłowo konserwowana.

Niewystarczająca konserwacja może być przyczyną wypadków i zranień.

- Przed jakimikolwiek czynnościami należy zawsze wyłączyć silnik i odłączyć przewód świecy zapłonowej!
- Nigdy nie używaj silnych detergentów do czyszczenia. Może to spowodować jedynie uszkodzenie urządzenia.

### b. Plan czynności konserwacyjnych

Okres czasu	Opis
Przed uruchomieniem	<ul style="list-style-type: none"> <li>● Sprawdź poziom oleju silnikowego</li> <li>● Sprawdź czy nie ma poluzowanych śrub, nakrętek</li> </ul>
Po każdych 25 h pracy	<ul style="list-style-type: none"> <li>● Wymień olej silnikowy</li> <li>● Sprawdź poziom oleju silnikowego</li> </ul>

	<ul style="list-style-type: none"> <li>● Wyczyść filtr powietrza</li> <li>● Usuń pozostałości trawy z rotujących części za pomocą szczotki</li> <li>● Wytrzyj obudowę glebogryzarki miękką szmatką</li> <li>● Gdy urządzenie jest mocno zabrudzone można je czyścić miękką szmatką zwilżoną wodą z mydłem</li> </ul>
Po każdych 100 h pracy	<ul style="list-style-type: none"> <li>● Sprawdź, wyczyść lub wymień świecę zapłonową</li> </ul>

## 9. DANE TECHNICZNE

Model:	GG360
Moc znamionowa:	2.6 KW
Maksymalne obroty silnika:	3000 obr/min
Pojemność silnika	139 cm <sup>3</sup>
Rozruch	Ręczny
Pojemność zbiornika paliwa:	1.5L
Pojemność zbiornika oleju:	0.5L
Szerokość pracy:	360mm
Poziom hałasu:	93dB(A)
Max nachylenie zbocza:	20 stopni
Waga netto/brutto:	34kg/36kg

## 10. WARUNKI GWARANCJI

Warunki gwarancji zawarte są w załączonej karcie gwarancyjnej.

## 11. OCHRONA ŚRODOWISKA

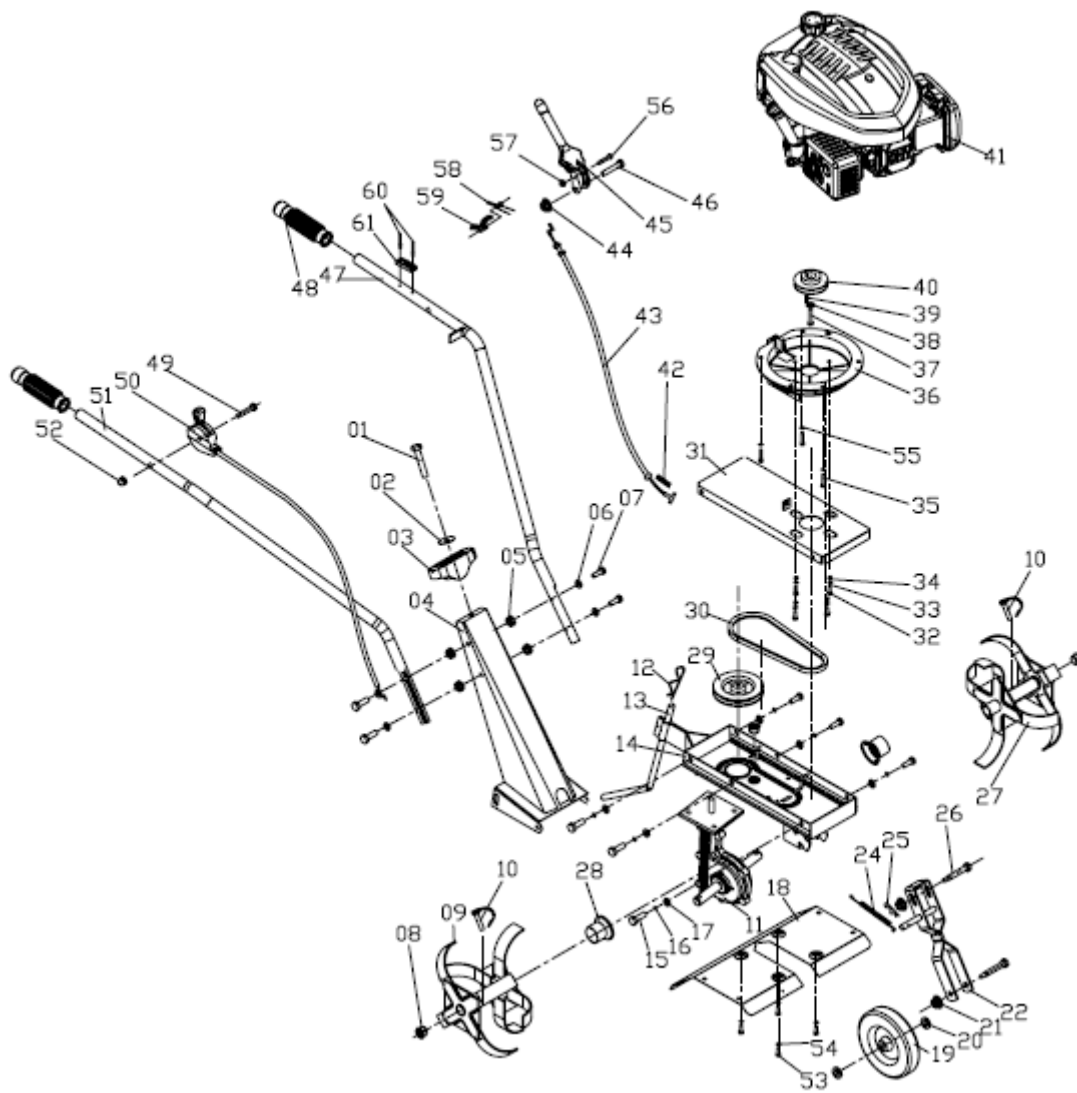
Użytkownik glebogryzarki zgodnie z przepisami o ochronie środowiska zobowiązany jest do prowadzenia prawidłowej gospodarki odpadami uzgodnionej zgodnie z przepisami krajowymi. W ramach tych działań w chwili wymiany i złomowania części i zespołów lub likwidacji całego urządzenia użytkownik powinien:

- Części nadające się jeszcze do dalszego wykorzystania zakonserwować i odłożyć do magazynu.
- Części metalowe złomowane przekazać do punktów skupu złomu.
- Elementy z tworzyw sztucznych, gumy itp. przekazać do punktów prowadzących skup surowców wtórnych.
- Zużyte oleje przekazać do przedsiębiorstw prowadzących zbiór olejów i smarów lub postępować zgodnie z miejscowymi przepisami dotyczącymi gospodarki odpadami i ochrony środowiska.

### UWAGA!

**Ze względu na ciągłe doskonalenie produktów, zamieszczone w instrukcji zdjęcia i rysunki mają charakter poglądowy, i mogą nieznacznie różnić się od zakupionego towaru. Różnice te nie mogą być podstawą do reklamacji!**

## 12. RYSUNEK POGLĄDOWY



### 13. DEKLARACJA ZGODNOŚCI WE

My niżej podpisani:

**BHU A. Krysiak, 62-081 Baranowo, ul. Rolna 6**

Oświadczamy, że niżej wymieniony produkt:

**Glebogryzarka spalinowa Faworyt GG360**

Model: **KJ360T**  
Silnik: **XAS1P65F, 139 cm<sup>3</sup>**  
Numer seryjny: 201111010000 - 201111019999

**Spełnia wymagania następujących Dyrektyw:**

2006/42/EC dyrektywa Maszynowa

2000/14/EC z poprawkami w 2005/88/EC – dyrektywa dot. emisji hałasu /  
zastosowana procedura oceny zgodności wg Aneksu VI

    Gwarantowany poziom mocy akustycznej: 93 dB(A)

    Zmierzony poziom mocy akustycznej: 92,23 dB (A)

    Wibracje przy uchwycie: 2.54 m/s<sup>2</sup> k=1.5 m/s<sup>2</sup>

2004/108/EC dyrektywa EMC

**Zastosowano następujące normy zharmonizowane:**

EN 709:1997+A4

EN ISO 14982:2009

Osoba odpowiedzialna za przygotowanie dokumentacji technicznej na terenie UE:

Andrzej Krysiak 62-081 Baranowo ul. Rolna 6

Data: 03.11.2011

Miejsce: Baranowo

Imię i nazwisko osoby upoważnionej: Andrzej Krysiak



Podpis:

Andrzej Krysiak

Jednostka notyfikująca: TÜV Rheinland Group (NB 0035)